

Garphytteklint

Inventering av naturvärden och funktionsklasser 2021

Inventerare: Mikael Hagström

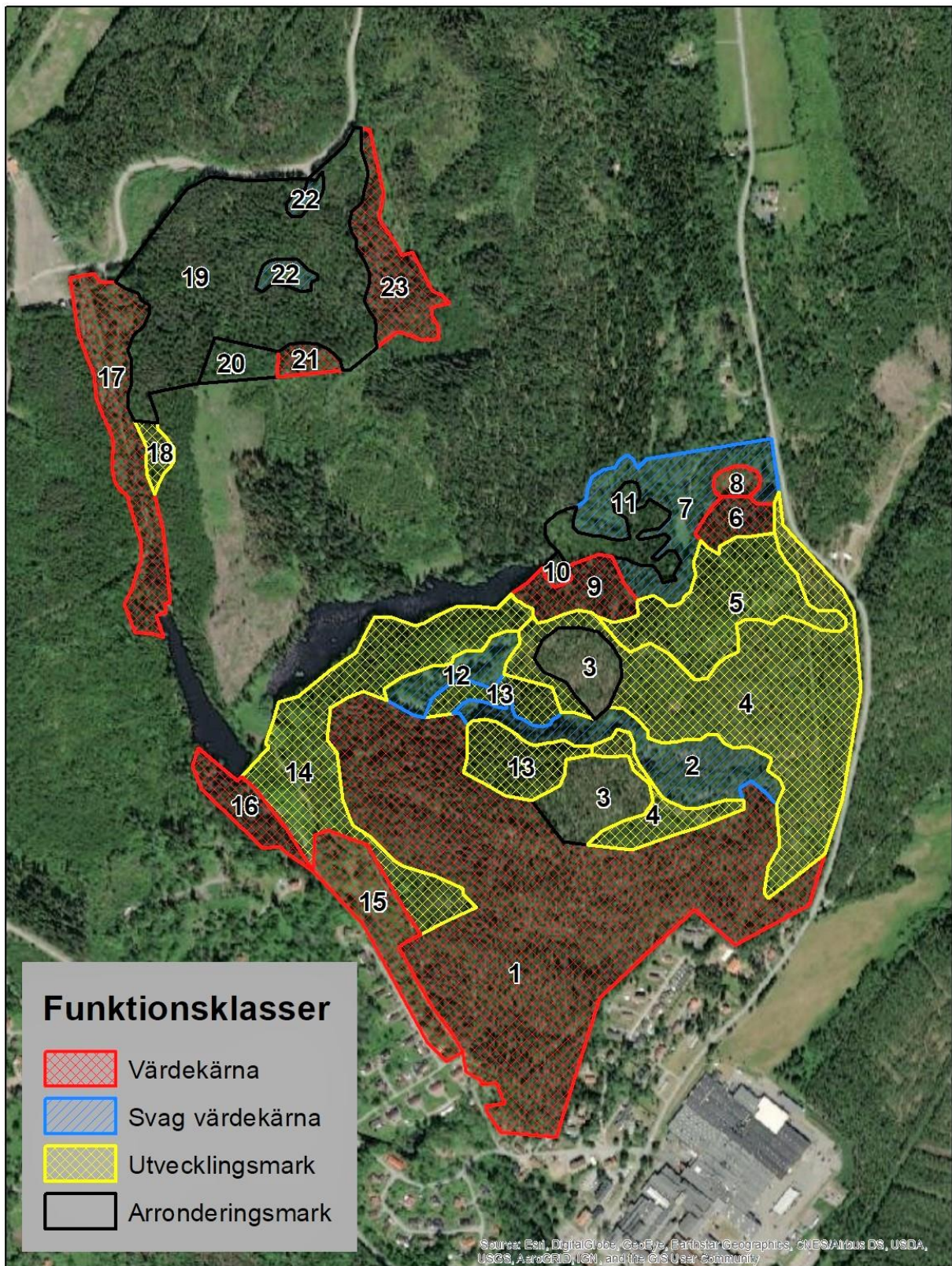
94 ha

Sammanfattning

Inventeringsobjektet är beläget i en kraftig ostsluttning ner från Kilsberget mot Närkeslättnens norra del, alldeles vid samhället Garphyttan. Berggrunden domineras av silikatbergarter med bitvis påtagligt inslag av kalk- och mineral(metall)rikare typer. Jordmånen återspeglar den starkt mosaikartade kalkförekomsten i berggrunden och vegetationen blir också därefter, en mosaik av kalkgynnade arter och hedvegetation. Skogen domineras av tall med stort inslag av gran och i partier ett påtagligt inslag av asp, björk, ask och rönn samt spridda förekomster av sälg, alm och ek. Ett större gammelskogsbestånd ligger i den södra delen, i övrigt finns bara små äldre bestånd utspridda bland ungskogar av olika karaktär. I väster rinner Garphytteån med höga värden både i vattnet och i landmiljöerna närmast ån, bland annat finns utbredda källmiljöer och svämpåverkad ved. Området har särskilt stor betydelse för sällsynta kalkgynnade mykorrhizasvampar, men här finns också en rik mossflora och flera rödlistade kärlväxter och lavar.

Vad gäller funktionsklassindelningen så har de speciella geologiska förutsättningarna, framförallt med källkärrarna och kalkförekomsterna, föranlett en högre klassning av områden även där annars viktiga skogsekologiska strukturer som gamla träd, död ved eller skoglig kontinuitet saknas. Detta är i och för sig inget konstigt när det gäller marker i hävd, men i detta objekt är känslan av odlingslandskap överlag väldigt avlägsen. Värden och arter knutna till glesa skogsbestånd och glest beskogade eller öppna våtmarker finns ändå kvar här och var i området, och vissa delar har bedömts som värdekärnor utifrån dessa kvalitéer.

Delområden



Karta 2: Delområden med funktionsklasser.



Området består av gammal barrskog, till stor del belägen på kalkrik mark. I trädskiktet finns ungefär lika delar tall och gran men trädslagen förekommer ojämnt. Beståndet är starkt olikåldrigt med gott om träd kring 150 år och med inslag av träd som är betydligt äldre än så, en del åtminstone en bit över 200 år. I området finns rikligt med spår från bergsbruk, med både gamla gruvhål och en hel del spår av gamla vägar och enstaka byggnadsruin. Beståndet har plockhuggits men de senaste insatserna ligger nu flera decennier tillbaka i tiden. Området är ännu tämligen fattigt på död ved. Skogsbeståndet har en särpräglad och artrik svampflora med en lång lista med rödlistade arter där de flesta är knutna till barrträd på kalkrik mark (se nedan).

Naturvårdsarter (endast rödlistade redovisas här)

Knärot VU, svinrot NT, grönhjon NT, kortskaftad ärgspik NT, vedskivlav NT, dysterspindling VU, granrotspindling VU, gultoppig fingersvamp NT, grangråticka VU, brödtaggsvamp VU, bittertaggsvamp VU, gul taggsvamp NT, dofttaggsvamp NT, svart taggsvamp NT, ullticka NT, motaggsvamp NT, barrviolspindling NT, porslinsblå spindling VU, lilafotad fingersvamp EN, Ramaria safraniolens VU, Ramaria brunneicontusa VU, guldfingersvamp NT, orange taggsvamp NT, raggtaggsvamp EN, spricktaggsvamp VU, svartfjällig musseron VU, flattoppad klubbsvamp NT, violgubbe VU, tallticka NT, koppartaggsvamp VU, kopparspindling VU, kungsspindling NT, svartgrön spindling VU, scharlakansvaxskivling NT, skrovlig taggsvamp NT, vintertagging NT, blek fingersvamp NT, taggfingersvamp NT, gränsticka NT, gransotdyna NT, blekspindling NT



Området består av yngre skogsbestånd på kalkrik mark. Den västra delen utgörs av en mjukt utskuren ravin i sediment, med ett källpåverkat surdråg i botten. Här domineras skogen av gran i 60-årsåldern, med inslag av löv främst i och i anslutning till surdråget. Det lilla vattendraget går sedan österut och omges där av lövdominerad ungskog, bitvis på stenbunden eller bergig mark. Här finns inslag av alm och ask och rikligt med hasselbuketter, men också en del gran och tall (se foto). Trots beståndens låga ålder och fattigdom på nyckelelement så är markförhållandena så pass speciella att spridda naturvårdsarter förekommer, särskilt i anslutning till källflöden och längs vattendraget.

Naturvårdsarter

Blå säckmossa VU, loppstarr NT, svart trolldruva, kärrfibbla, kärrmörckia, rörsvepemossa, vågig sidenmossa, tvåblad §, tibast §, ormbär, mörk husmossa, skogshakmossa, skärmstarr, glansrisk, sotrisk, svavelrisk, blodsopp

Område 3 3,5 ha

Blandskog

Arronderingsmark



Området består av två ungskogsbestånd (30-40 år), dominerade av tall, gran och björk. Marken är i huvudsak utan tydlig kalkpåverkan.

Naturvårdsarter

Mörk husmossa (enstaka i kanten mot omr 2)



Området består av ca 30 årig blandskog där vårtbjörk dominerar tillsammans med tall och gran. I området finns en hel del små fläckar med kalkpåverkad flora utspritt och här och var finns hasselbuketter och enstaka ask och ek. På några högt belägna små bergknallar (impediment) står spridda tallar i 150-årsåldern där åtminstone en hyser tallticka. På en sådan knalle växer också den rödlistade motaggsvampen.

Naturvårdsarter

Svinrot NT, loppstarr NT (äldre uppgift) mörk husmossa, honungsvaxskivling, svart trolldruva, nattviol \S , motaggsvamp NT, tallticka NT

Område 5 4,4 ha

Granskog

Utvecklingsmark



Området består av ett grandominerat bestånd i 50-årsåldern. Marken är i huvudsak kalkrik och bördig och i partier finns ett rikt lövinslag medan andra delar är starkt grandominerade. Lövrika partier kan snabbt få höga biologiska värden, medan andra delar av beståndet kommer behöva längre tid.

Naturvårdsarter

Svinrot NT, grönvit nattviol §



Området består av ett litet ca 110-årigt grandominerat barrskogsbestånd på mestadels bördig och kalkrik mark. Spritt i beståndet finns granlågor i olika nedbrytningsstadier och dessa hyser en del naturvårdsarter. I kanten finns också några äldre aspar och på en av dessa växer aspgelélav.

Naturvårdsarter

Gransotdyna NT, olivspindling, slät ullspindling, fjällig taggsvamp, svavelrisk, smal svampklubba, krusbärskremla, grön sköldmossa §, trind spretmossa, aspgelélav VU

Område 7 4,0 ha

Kalklövsskog

Svag värdekärna



Området utgörs av ett område med blandad lövskog på kalkrik mark. Området har historik som fodermark och bär många kulturlämningar. Beståndet är fullskiktat och varierat vad gäller trädslag och ålder men träden är till allra största delen under ca 60 år även om enstaka träd kanske kan vara något äldre. I den östra delen finns ett par vattenspeglar som med största sannolikhet har betydelse som lekvatten för flera arter groddjur (vanlig groda är noterad). Äldre uppgift finns om klotgräs.

Naturvårdsarter

Scharlakansvaxskivling NT, hagfingersvamp, svinrot NT, klotgräs VU (äldre uppgift), vanlig groda §, svart trolldruva

Område 8 0,35 ha Rikkärr

Värdekärna

Området består av ett litet rikkärr med en öppen central del och igenväxande kanter. I området finns en rik flora typisk för naturtypen med arter som ängsnycklar, ängsvädd, ängstarr och loppstarr för att nämna några. Här lever också den sällsynta kärrantenmalen liksom några rikkärsmossor.

Naturvårdsarter

Ängstarr NT, loppstarr NT, ängsnycklar §, myruddmossa, späd skorpionmossa, guldspärrmossa, stor skedmossa, kärrantenmal

Område 9 1,5 ha Barrskog

Värdekärna



Området består av en mjukt rundad höjd med barrblandskog i 120-årsåldern. Den östra delen är tydligt kalkpåverkad och här är också beståndet något tätare. I denna del påträffades en förekomst av den rödlistade stor granspindling. Sannolikt finns fler rödlistade marksvampar i beståndet.

Naturvårdsarter

Stor granspindling VU, anilinspindling, grovticka, mörk husmossa

Område 10

0,2 ha

Hygge

Arronderingsmark



Området består av en mindre del av ett kalhygge.

Naturvårdsarter

Ingen noterad

Område 11

1,6 ha

Granskog

Arronderingsmark



Området består av 40-50 årig granplantering (anas till vänster i bild).

Naturvårdsarter

Ingen noterad

Område 12

1,3 ha

Gläntor

Svag värdekärna



Området består av ett system med gläntor kantade av askar, rönnar och björkar varvat med granplantering. Marken är kalkrik och här finns en liten förekomst av ängsnattviol. Området har stor potential för framförallt en rik insektsfauna.

Naturvårdsarter

Ängsnattviol NT§, grönvit nattviol §, grå vårtlav

Område 13

2,9 ha

Granskog

Utvecklingsmark



Området består av ett likåldrigt granbestånd i 60-70-årsåldern. I beståndet finns enstaka alm, ask och hassel. Marken är bördig och kalkrik. Beståndet är delat av en sänka med källflöden och ett surdråg (omr 2).

Naturvårdsarter

Mörk husmossa, scharlakansvaxskivling NT, luddticka, sotrisika

Område 14

6,5 ha

Blandskog

Utvecklingsmark



Området består av yngre barrdominerade blandskogsbestånd mellan ca 30 och 60 års ålder. Lövinslaget är störst i sydväst och här är marken tydligare kalkpåverkad. Mot sjön i norr finns några gamla aspar med bohål lämnade från den tidigare generationen skog. I området finns spridda förekomster av rödlistade växter som gynnas av ett glesare trädskikt som skogsklocka, klasefibbla och svinrot.

Naturvårdsarter

Svinrot NT, klasefibbla NT, skogsklocka NT, scharlakansvaxskivling NT, mörk husmossa, purpurknipprot §,

Område 15

3,3 ha

Ädellöv, parkrest

Värdekärna

Området består av gamla kulturmarker, mestadels gammal park eller liknande, som nu slutit sig till skog. Här finns också ljust stående gamla askar och enstaka alm och lönn. Här finns också en hel del slyuppslag av diverse trädslag och hassel. De gamla lövträden hyser en del sällsynta lavar, bland annat brunskaftad blekspik.

Naturvårdsarter

Gulvit blekspik VU, brunskaftad blekspik VU, liten blekspik VU, svinrot NT, scharlakansvaxskivling NT

Område 16

1,2 ha

Kalkgranskog

Värdekärna

Området består av ett litet äldre grandominerat barrskogsbestånd på bördig och kalkrik mark i brant sluttning ner mot Garphytteån. Här finns flera ovanliga kalkbarrskogsvampar. Nere vid bäcken finns en hel del ved och denna hyser flera rödlistade och sällsynta mossor, där timmerskapanian är mest intressant. På sten i själva vattendraget finns också ett par förekomster av den sällsynta arten stor skogsbäckmossa.

Naturvårdsarter

Timmerskapania EN, stor skogsbäckmossa VU, vedsäckmossa VU, mörk husmossa, Ramaria safraniolens VU, spricktaggsvamp VU, zontaggsvamp, skarp droptaggsvamp, krusbärskremla, kantmusseron, maskfingersvamp



Området utgörs av ett långsträckt område utmed Garphytteån. Genom området löper en stig utmed vattnet, och öster om den ligger en brant sluttning som delvis övergår i en bergbrant. I sluttningens nedre del och nedanför branten tränger grundvatten fram på många platser och i norr har mera utbredda källkärr bildats, och det är främst källorna som föranleder området klassning som värdekärna. Skogen är annars ung här, kanske runt 40 år. Kring bergbranten finns inslag av några enstaka gamla granar och tallar och längs bäcken finns enstaka äldre lövträd från en tidigare skogsgeneration.

I källmiljöerna, i bergbranten och i ån finns en mycket artrik mossflora med flera ovanliga arter, känsliga för förändringar i hydrologin som lätt kan uppstå p g a t ex körskador.

Naturvårdsarter

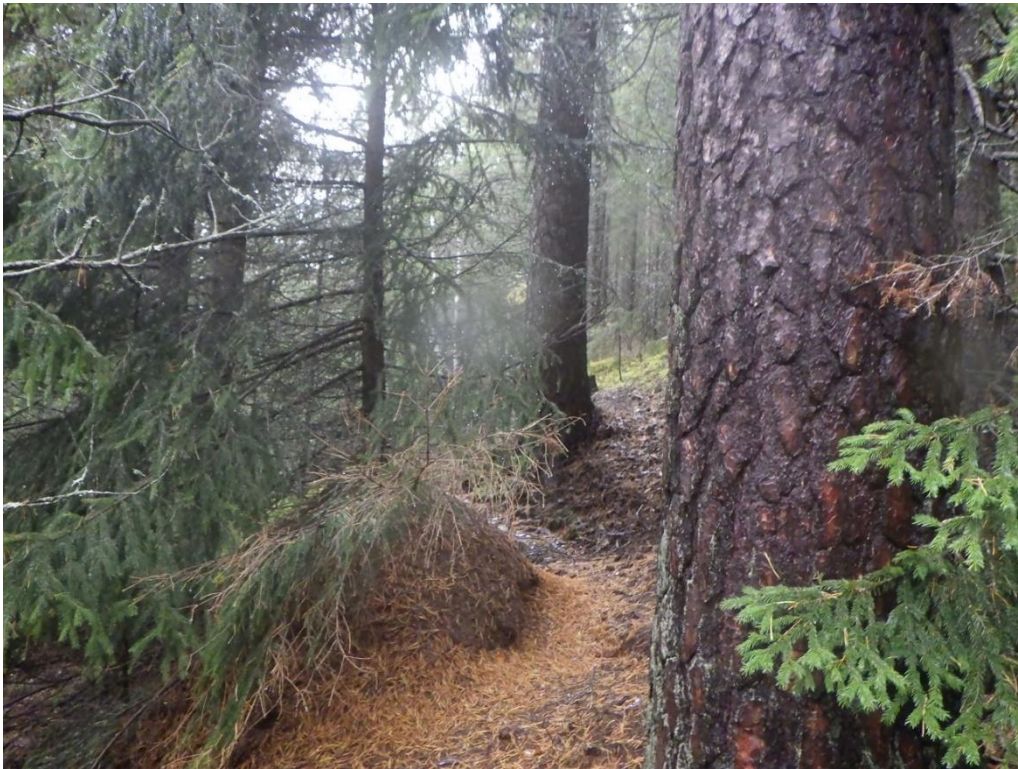
Bäckbräsma, skärmstarr, smörboll, brudborste, stor skogsbäckmossa VU, vedtrappmossa NT, vågig rutlungmossa, källmossa, filtrundmossa, källtuffmossa, bågpraktmossa, grov husmossa, mörk husmossa, skogshakmossa, grov fjädermossa, platt fjädermossa, trind spretmossa, grön sköldmossa §, kruskalkmossa, vridmossa, blåsflikmossa, klippfrullania, höstulota, purpurvitmossa, knoppvitmossa, dofttaggvamp NT, kandelabersvamp NT, flodpärlmussla EN

Område 18

0,4 ha

Barrskog

Utvecklingsmark



Området består av en liten del av ett tätt ungskogsbestånd. I denna mycket brant sluttande del finns några kvarlämnade frötallar från en tidigare skogsgeneration.

Naturvårdsarter

Vitmosslav

Område 19

12,0 ha

Barrblandskog

Arronderingsmark



Området består av ett ganska stort barrdominerat blandskogsbestånd i 60-årsåldern. Större delen är nyligen gallrad. Marken är över lag stenbunden och bara små fläckar ser ut att vara kalkpåverkade.

Naturvårdsarter

Mörk husmossa

Område 20

0,8 ha

Plantering

Arronderingsmark



Området består av en tämligen ung plantering av lärk och björk.

Naturvårdsarter

Ingen noterad

Område 21

0,6 ha

Kalkgranskog

Värdekärna



Området består av ett litet bestånd med äldre, kanske 100-årig, granskog på kalkrik mark. Förutom gran så finns enstaka björk och tall samt ett påtagligt inslag av hassel. Beståndet är också rikt på granslåg i olika nedbrytningsstadier. På en av dessa växer den rödlistade vågtickan.

Naturvårdsarter

Vågticka VU, mörk husmossa, trind spretmossa

Område 22

0,7 ha

Blandsumpskog

Svag värdekärna



Området består av två små odikade blandsumpskogar. Trädsiktet är kraftigt påverkat av tidigare avverkningar men våtmarkerna är knappast påverkade av dikningar. Enstaka senvuxna träd kan ändå antas vara äldre än 100 år.

Naturvårdsarter

Revlumner §



Området består av en bitvis tydligt nedskuren bäckravin klädd med granskog. Längs bäcken finns spridda alar, björkar och askar. Marken är tämligen kalkrik, åtminstone i den nedre delen. Skogens ålder uppskattas till ca 90 år. I den nedre (södra) delen flyter bäcken ut i en liten blandsumpskog med ett senvuxet trädsikt. I områdets mellersta del finns gott om grova granlågor till följd av ett barkborreangrepp som pågått under kanske 10 år. På dessa kan man misstänka att rödlistade vedsvampar finns etablerade men ännu inte hunnit sätta fruktkroppar.

Naturvårdsarter

Barrviolspindling NT, blånande lökspindling, mörk husmossa, skogshakmossa