

2007 | **Hallands
Natur**



Hallands Naturskyddsförening



- 3 Ginstpriset
- 4 Skogen - 2 år efter Gudrun
- 6 Tuvan - en ekologisk butik
- 7 Aktuellt från Björkelund
- 8 Svamp
- 10 Östen och hans häst Dixi
- 12 Den Goda Jorden
- 13 Koll på strandskyddet
- 14 Skogarnas dolda arkiv
- 17 Eko-turism
- 18 Yttra Berg
- 20 Programkalender
- 23 Bålgetingen
- 24 Länsstämma 2007

www.snf.se

Ledaren

På avstånd hörde jag ett kvillrande ljud under en januarivandring i bokskogen i närheten av Simlångsdalen. Ju närmare jag kom desto starkare hördes det märkliga ljudet. Det började påminna om en brusande bäck. Jag visste, att det inte fanns något vattendrag i närheten och kunde inte förstå vad det var. Plötsligt förmörkades nästan himlen av en enorm fågelflock, som kvittrande flög upp framför mig! Ljudet fick sin förklaring och jag en ny upplevelse. Flocken var så stor och tät att den påminde om svärmande bin. Det var tusentals små fåglar. Fenomenet uppmärksammades i pressen och fick sin förklaring. Pga av den varma vintern samlades stora flockar bergfinkar kvar i landet istället för att flyga söderut.

Ett litet tecken bland många, som visar att något håller på att hända i naturen. Det har hänt förr på planeten Jorden, att livsbetingelserna för levande varelser har drastiskt förändrats – men det har varit historia. Nu gäller det oss! Det räcker inte längre att skydda den närliggande naturen. Vi binds ihop med och är beroende av miljötänkandet på hela vår planet. Naturskyddsföreningen har till uppgift att tänka globalt och handla lokalt. Vi behöver se sambanden mellan hur vi lever vårt vardagsliv och hur miljön påverkas i ett större sammanhang. Ju fler vi blir som arbetar för ett hållbart samhälle desto större är våra chanser att förbättra livssituationen för allt levande. Det är lätt att känna sig



liten och obetydlig, men tillsammans går det att åstadkomma förändringar. Vi behöver bli ännu fler, som stöder och arbetar inom Naturskyddsföreningen. Om vi kan bli som den stora fågelflocken, så ökar våra chanser att uppmärksammas av beslutsfattare och politiker. De kan inte undgå att se och höra oss!

Ann-Margret Corsander
Ordf. Hallands Naturskyddsförening

Hallands Natur

Utges av: Hallands Naturskyddsförening

Redaktion: John Strand
Per-Ola Svensson,

Ansvarig utgivare:

Ann-Margret Corsander Tel: 073-0654725
e-post: ann-margret.corsander@telia.com
Hemsida: www.halland.snf.se
Artikelförfattarna bär själva ansvaret för korrektheten och den faktamässiga riktigheten i sina artiklar.

Layout: Sandra Jonsson, Jako Tryckeri AB
Tryck: Jako Tryckeri AB, Torup 0345-204 70
Hallands Natur är tryckt på Munken Pure, TCF.

Omslagsbild: "Skogsnavtviol vid Tjolöholm"
Björn Ackre,
Ackre Total Consult AB
www.ackre.se

Kvalitén syns inte-
Den märks när man bakar!

BERTE QVARN

Mjöl till Bagerier, Pizzagrossister, Industrier och Hushåll
310 50 SLÖINGE, Tel: 0346/71 52 00 Fax: 0346/71 52 01
www.berteqvarn.se e-mail: info@berteqvarn.se

SIA GLASS

www.siaglass.se



Foto: Elin Alenäs

Ginstpriset 2006

Utdelades på Länsstämman den 22 april 2006 på Sandbolet, Asige.

Vi hade glädjen – och äran – att överrätta vårt årliga pris- Ginstpriset till Ingemar Alenäs,

- en oförtröttlig kämpe för miljövården, en person, som besitter stora biologikunskaper, och som har en varm omtanke om människor och natur.

Ingemar Alenäs är bosatt i Vessigebro och arbetar som kommunekolog i Falkenberg. Han är egentligen vattenvårdsforskare, men lämnade forskningen för att mera konkret arbeta med natur och miljö. Han har ett stort engagemang för naturfrågorna och har under flera år och med stor framgång arbetat inom många olika områden, inte minst för Ätran och dess vattenområde, med den genuina laxstammen. Ingemar Alenäs är ansvarig för ett av världens största kalkningsprojekt i rinnande vatten, till glädje för de 256 sjöarna och för andra vattendrag i Falkenbergs Kommun.

Tack vare honom finns nu i Ätran, vid Hertings kraftverk, en unik ålyngelledare. Han deltar i tanke-medjor på Miljödepartementet och i flera nätverk för kommunekologer.

Ingemar har också en säker blick för allt det vackra i vår natur och har dessutom förmåga att öppna andras ögon för vad naturen har att erbjuda. Att han är en god naturfotograf, kan man se bl.a i Falkenbergs almanacka för år 2006, där det finns 12 fina bilder av vackra våtmarker i Halland.



Foto Eivor Blomstrand

Skogen

-två år efter stormen GUDRUN?

Det har gått två år sedan stormen Gudrun med förödande kraft drabbade den sydsvenska skogen. Två år med mycket hög aktivitet inom skogsbruket. Mycket snabbt konstaterades att stormen vält omkull ca sjuttiofem miljoner kubikmeter skog i ett band från västkusten över hela södra Sverige till ostkusten. Värst drabbade var Hallands och Kronobergs län. Sjuttiofem miljoner kubikmeter motsvarar nästan en hel årsavverkning i Sverige. Genom en enorm insats av avverkningsresurser och ett stort logistikarbete har det mesta av stormvirket nu kommit till industrin eller till tillfälliga timmerterminaler där det bevattnas för att bevara kvaliteten på virket.

Barkborren hotar skogen

Nu kommer nästa stora utmaning – bekämpningen av granbarkborren. Eftersom en del stormskadad skog och upparbetat virke legat kvar i skogen har granbarkborren fått möjlighet att föröka sig kraftigt. En bidragande faktor har också varit den varma sommaren 2006. Normalt hinner bara en svärmning av granbarkborre ske under sommaren. Denna sommar har på flera platser skett även en andra svärmning, dessutom har avkomman från första svärmningen också svärmat. Det finns därför mycket granbarkborrar kvar i stående träd. Risken för stora angrepp våren 2007 är därför mycket stor.

Faktaruta

Det finns flera olika arter av barkborrar. De två större skadedörarna på skog är den sextandade barkborren och den åttatandade barkborren som också kallas granbarkborren. Dessutom finns det tvåtandad, fyrtandad, tolv tandad och skarptandad barkborre.

Tänderna, som har gett arterna namn sitter inte i munnen utan är små taggar i bakändan av täckvingarna.

Granbarkborren (*Ips typographus*), artnamnet syftar på det karakteristiska gångsystemet som modergångar och larvgångar bildar i den vita innerbarken som utgör födan för larverna. De olika arterna av barkborrar har arttypiska gångsystem vilket gör det relativt lätt att se vilken art som orsakat skadan.

Övre bilden: Sök och plock- metoden. Leta efter barkborreangripna träd i beståndskanter och restbestånd. Avverka och få ut virket ur skogen före svärmningen i vår.



Foto Eivor Blomstrand

Vid val av bekämpningsmetod är det viktigt att välja en som inte dödar barkborrnas naturliga fiender.

Kan man stoppa eller minska risken för stora angrepp?

Den metod som bör användas under hela vintern är Sök och plock. Det gäller att leta upp angripna granar som är döende, avverka dem och få bort dem ur skogen under vintern. Virket måste vara borta från skogen före svärmningen i april 2007.

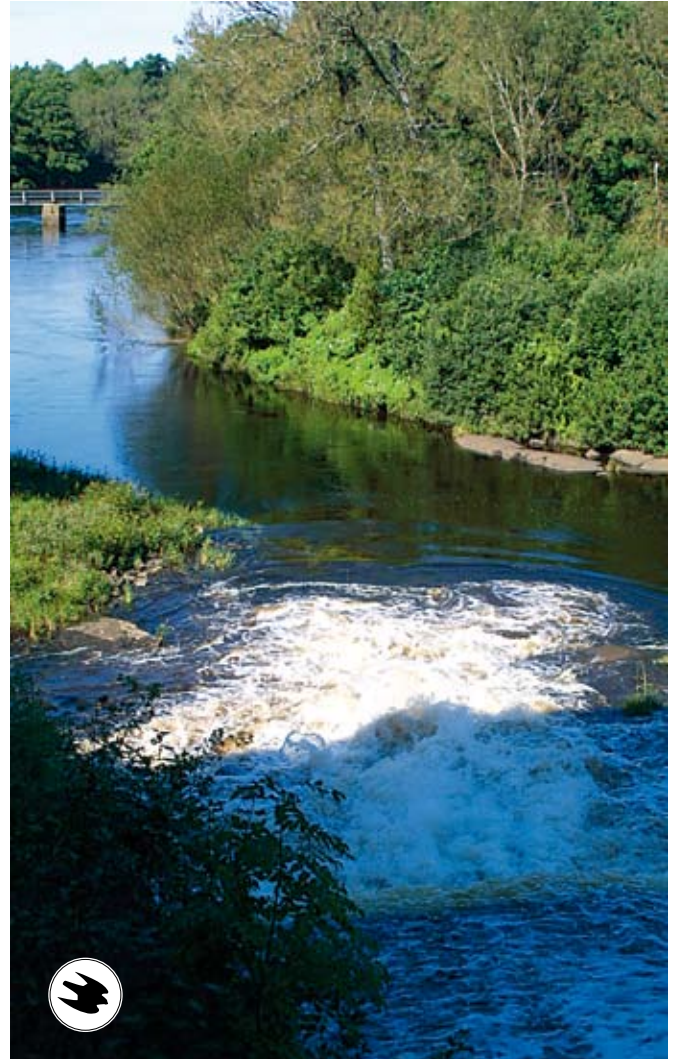
En gammal metod är att lägga ut fångstvirke av gran i de områden där det varit angrepp 2006. För att förstärka attraktionskraften hos fångstvirket kan det behandlas med feromoner (det signalämne som barkborrnarna själva använder för kommunikation). Här gäller det att vara uppmärksam och upparbeta och få iväg virket till industrin innan barkborrnarna kläcks- annars gör metoden mer skada än nytta.

Ett alternativ som troligen kommer att dyka upp är att förstärka fångstvirkets effekt med något insektsgift för att slippa stressa med upparbetningen.

Slutligen finns det också feromonfällor men metoden är dyr och fällorna måste tömmas ofta .

Det är viktigt att inte använda metoder som dödar barkborrnas naturliga fiender bland insekterna t.ex. myrbaggar och parasitsteklar. Man bör alltså undvika metoder som använder gifter. Spara också döda stående granar som barkborren redan lämnat eftersom de är övervintringsplatser för myrbaggar.

Text
Åke Andersson



“FÖRNYBAR ENERGI”
ÄR INTE FRÅGAN...

DET ÄR SVARET!

FALKENBERG  ENERGI.S.E



Liten Tuva kan stjälpå stora lass

Skall man förändra världen får man ligga i, sjöng en gång Robban Broberg. Men i ett inslag i Rapport i höstas satt en välmående man i badbyxor i en solstol och njöt av septembersolen som var ovanligt varm och generös och han sa att han inte oroade sig för växthuseffekten och undrade vad han hade med den att göra. Det är vårt största misstag som vi små människobarn gör, det att vi går omkring och tror att vi inte har med saken att göra. Att allt som sker i våra liv är sådant som drabbar oss. Ett omilt öde. Men sanningen är att det mesta vi gör har en påverkan på våra liv. På våra relationer, på vår vardag och på vår Jord, vårt unika blå hem i universum.

Tuvan

Säkert var det så här de kände för tjugo år sedan, det lilla kooperativet på ett nittiotal personer i Kungsbacka, när de startade den ekologiska butiken Tuva! De visste att skall man förändra världen så får man ligga i och en mataffär med giftfritt odlad mat var ett första men ändå ett gigantiskt steg. I en liten källarlokal på Bergsgatan jobbade medlemmarna ideellt och fick verksamheten att gå runt år efter år. Trogna kunder fann vägen till den pittoreska butiken i lummigheten vid Signes Kulle bara ett par stenkast bakom köptemplet Kungsmässan.

Nya lokaler

Hösten 2005 flyttade Tuvan till nya mycket större lokaler i Gårdskulla. I Konsums gamla butikslokaler finns plats med stora kylutrymmen, fryns och då också ett större sortiment. Här finns nästan allt, utom kött och fisk. (Hur många vet förresten att äta vegetarisk mat har en lika stor positiv effekt på miljön som att köra en miljöbil av senaste modell!?) Förutom frukt, grönsaker, spannmål i lösvikt, mejeriprodukter, mjöl, ägg, pasta, teer och kryddor kan man njuta av choklad, godis, getost, tvålar, hygienartiklar, böcker och mycket annat. Och tre dagar i veckan finns det nybakat bröd. Likt en hederlig gammal lanthandel är hon, Tuvan. En Tuva att vara stolt över - med giftfri mat, närödlade eller rättvisemärkta produkter och vackra ting från organisationen Individuell Människohjälp.

Allt går att vända

De trogna kunderna har blivit fler och omsättningen har fördubblats, men än är det ideella händer som säljer, packar och pysslar. Kom gärna in i butiken och andas stillhet och njut av att vara en del av förändringen. Sätt dig i soffan och ta en kopp te eller kaffe från odlingar vars bönder sluppit använda tunga gifter och besprutningar. Det

är du värd. Det är bönder i andra världsdelar värda. Det är Jorden värd. Vårt ansvar är gigantiskt och tungt att bära. Men i ansvaret finns också en oerhörd möjlighet. För i våra, små vardagliga förändringar finns kraften därför att kroppen, naturen och relationer alla har en inbyggd förmåga till läkning. Det duger inte längre att säga att vad skulle lilla jag kunna göra åt något så stort som växthuseffekten, för det är just lilla jag som orsakat den. Tillsammans med lilla du. Och tuvor stjälpå ofta stora lass.



Text och bild
Lena Brorsson Alminger



Hårginst, Hallands landskapsblomma. Foto: Viveka Strand

Aktuellt från Björkelund.

Björkelund är en av Hallands naturskyddsföreningars sju fastigheter.

Verksamheten på Björkelund har under de två senaste åren präglats av sviterna efter stormen Gudrun den åttonde januari 2005. Nu skall vi arbeta framåt med de nya förutsättningar som stormen skapade.

Det är två stora förändringar som sker. Området öster om slätterängen kommer att omföras till ljunghed genom återkommande bränningar. I de brandgator som iordningställts syns redan de första fröplantorna av hårginst (Hallands landskapsblomma). Det är helt fantastiskt, före stormen fanns här ett 70-årigt välslutet granbestånd. Ginstfröna måste ha legat i marken sedan 1930-talet. Tala om livskraft. Det finns ytterligare två ginstarter i Halland, nålginst och tagginst varav den sisnämnda är mycket sällsynt. Tanken är att det skall bli ett ginstområde på vår fastighet. Där förhoppningsvis alla tre arterna är representerade till glädje för ginstberoende insekter och besökande människor.

I samarbete med Skogsstyrelsen har naturskyddsföreningen upprättat ett naturvårdsavtal som omfattar all mark som skall skötas med naturvårdsinriktning på fastigheten. Det innebär att avtalet omfattar tjugoen av Björkelunds totalt tjugonio hektar. Avtalet gäller för en tid av femtio år och ger oss en möjlighet att få hjälp med mera arbetskrävande insatser i framtiden. En direkt följd av avtalet är att området nere vid Fylleån där det varit granskog kommer att omföras till naturbete.

De åtgärder som nu planeras har initierats av och genomförs i samarbete med, Björkelundsgruppen som sedan den bildades har utfört ett engagerat arbete. Under de år som gått sedan gruppen bildades har Björkelund utvecklats till ett levande naturvårdsobjekt från att under flera år legat i en törnrosasömn.

Text
Åke Andersson



Ett hänsynsfullt skogsbruk

Skog är inte bara träd. Där ryms så mycket mer som ska beaktas och vårdas. Sydved skapar samspel i skogsbruket; mellan produktivitet, lönsamhet och miljö. Mellan teknik och natur. Framtiden skogsbruk menar en del. Verklighet hos Sydved redan i dag menar vi.

Naturskyddsföreningens fastighet Björkelund är FSC-certifierad i samarbete med Sydved.

aktiv Skogspartner – lite enklare att nå ett bra resultat i skogen



Distrikt Halmstad 035-729 90
Distrikt Hylte 0345-176 31
www.sydved.se



Russula sp., kremla



Fjällig blåcksvamp

Svamp

Dödligt giftig eller utsökt läckerhet?

Var och när kan jag hitta dem?

Svamp har länge haft låg status i de skandinaviska länderna, särskilt hos bondebefolkningen. "Tvi hållvett då ä söpp" skrek drängen i Frödings härliga berättelse Svampinjoner om de båda drängarna, som ville pröva på "herrska-smat på Messömmerafta". De prövade och Erk sa sen: "Sen den gangen ha ja allri ät a'ant än fölkamat!"

Och ur Svensk allmogekost av Nils Keyland 1919 kan vi hitta följande: "Gräs och löv, sågspån och jord, snart sagt allt möjligt kunde den gamle, svenske bonden äta, blott icke svamp, förr svalt han ihjäl." Det finns dock svampar som länge använts, då till annat än till att äta, t.ex. hårda tickor, som fnöschticka, eldtickor och björkticka.

Av fnöschtickan beredde man fnöske, som använts till att göra upp eld med och som blodstillande medel. Den användes också för att hålla myggen på avstånd.

När man lägger den på elden glöder den och avger en lukt som människor gillar/står ut med, men som myggen avskyr. Eldtickan t.ex. kunde/kan man lägga i brasan på julafton och där ligger den och håller glöden vid liv ända tills juldagsmorgon och julotta! Björktickan har använts till nåldyna och till att vässa knivar på.

Det är först under de senaste hundra åren som man i större utsträckning har ätit svamp i Sverige. I länderna öster om oss, bl.a i Finland har man en annan tradition och därmed också större kunskap. Men intresset för, och kännedomen, om svamp har stadigt ökat.

När man har lyckan att vara bosatt just i Halland, ett landskap som är så skiftande och uppvisar så många olika biotoper, har man verkligen alla chanser att hitta mycket svamp, däribland många av våra godaste matsvampar.

Rent allmänt; äldre bland-och barrskogar är alltid pålitliga svampmarker, liksom gamla ängs-och hagmarker. Torra år är det bra att söka sig till norrsluttningar och till områden längs bäckar, åar och kärr. Men framför allt; gå inte där alla andra går! Gå en bra bit in i skogen, så att ljudet från trafiken försvinner! Hitta en egen liten stig eller glänta och ge dig tid att lägga märke till allt annat, som naturen också bjuder på! Om du sedan också hittar svamp - vilken bonus!

Men - det finns ett mycket intressant samband, ja, rentav samarbete, mellan många av våra svampar och skogens träd och även med andra växter, och detta kan vara bra att känna till, speciellt om man är på jakt efter en viss svamp! Vad vill du allra helst få tag på? Trattkantarell? Blodriskas? Kremlor? Stensopp? (Karl-Johan) Brunsopp? Kantarell? Gul trumpetsvamp? Stolt fjällskivling? Alla mycket läckra. Då utgår jag ifrån att det

Men vart ska jag gå? Var finns de bästa svampställena?

är matsvamp du framför allt är ute efter. Här kommer några användbara tips:

Trattkantarell. Blåbärsgranskog, mager mark. Titta i mossan, där det är lite glest mellan blåbärsrisen, men titta nogal! Den första trattisen är svår att upptäcka, men har du väl sett en, så ser du strax massor. Kolla noga, inte bara för att de är så svåra att upptäcka, de gråbruna hattarna liknar till förvillelse torra löv, utan också för att andra småsvampar, inte helt nyttiga, ofta växer tillsammans med trattkantarellerna. Men trattarna växer också ofta på nästan kala barrmattor. De vill ha ganska mager mark och lite småfuktigt. Senhöstsvamp.

Blodriskor. Det finns åtminstone tre kända arter i Sverige, som just genom den orange- eller rödvinsfärgade saften skiljer sig från våra övriga riskor. De är jättegodas alla tre, men vinriskan kan vi hallänningar glömma, för den har man i vårt land än så länge bara hittat på Gotland. Vår nu så aktuella Carl von Linne gav blodriskorna samlingsnamnet *Agaricus deliciosus*, vilket säger en del om vad han ansåg om smaken!

Tallblodriskas, eller läcker riska, vilket den också kallas, är den som, med all rätt, fått behålla namnet *deliciosus*. Den växer med tall, gärna på kalkrik mark, vid kanterna längs med stigen. Hattarna ser inte så goda ut, ofta lite grönfläckiga och ganska mörka, med koncentriskt ordnade band som ett fint mönster på hatten.

Granblodriskas, växer som namnet anger med gran. Leta upp en ung granplantering på god jord, lite fuktigt. Titta i gräset i kanten en bit in under granarna. Granblodriskorna är också de lite grönfläckiga och ser inte heller så goda ut, men skenet bedrar! Nästan lika goda som tallblodriskorna. Blodriskor är väldigt ofta angripna av svampmyggornas larver. Men man kan ju skära bort den mest "kryllande" delen och behålla resten, Lite proteintillskott är väl OK? Det som Alf Henriksson skriver om

smörsoppen passar egentligen bättre om blodriskorna: *Smörsoppen frodas uti dina fjät. Den kostar dig inte ett öre. Tyvärr haver fluglarven reda på det Och han hinner vanligtvis före.*

Smörsopp. Finns det inga tallar, finns det heller inga smörsoppar! Den bindningen är väldigt stark. Längs med stigen, genom lite gles tallskog hittar man dem i massor. Ta bara små fasta exemplar och ta bort den klubbiga hatthuden med en gång!



Boletus edulis, Stensopp, oftast kallad Karl Johan.

Kantarell kan man hitta i många olika biotoper, inne i den djupa barrskogen, likaväl som i en ganska gles björkbacke med några enbuskar, stenar och kortvuxet gräs. Knappast någon annan matsvamp har så lång växtsäsong – från juni-juli till långt in på senhösten. I mitt tycke är den dock som matsvamp något överreklamerad. Det finns förvisso många svampar, som är betydligt godare. En vanlig fråga: Kan man odla kantareller? Många försök har gjorts, ännu så länge utan framgång. Ostronskivling, champinjoner, chitake m.fl. går bra, men kantareller- icke!

Röd gul trumpetsvamp. På med stövlarna och ut i lite näringsrikare kärr! Jobbigt? Ja, men det är värt besväret – den är minst lika god som kantarell!

När? Vid vilken tid på året är det mest lyckosamt att ge sig ut på svampjakt?

Allmänt: Under hösten, augusti till november, mycket beroende på hur mycket det har regnat. Men så som det har sett ut med vårt väder den senaste tiden är man beredd att svara: Så gott som hela året om! Kremlor och soppar kommer tidigt. Längre fram på hösten hittar du t.ex. blåmusseron och trattkantareller. Jag plockade, tillredde, och åt med god smak, blåmusseron den 19:e dec.-06 och höstmusseron (som jag dock inte åt) den 14:e jan -07. Vissa svampar bl.a. trattkantarell och vinternagelskivling tål minusgrader, kan tina och därefter fortsätta att växa och avge sporer. Att svamp är en delikatess kan vi kanske vara överens om, men har den något näringsvärde? Jag har forskat lite i vad svamp egentligen innehåller. Det visade sig att det är som jag länge har haft på känn. Svamp är mycket nyttigare än någon kunde ana! Cellväggarna i svamp är uppbyggda av en form av kolhydrat, påminnande om det kitin, som finns i skalén hos insekter och skaldjur.

Svamparnas kitinväggar anses ha samma positiva inverkan som grönsaksfibrerna på vår mag/tarmkanal. Svamp har höga halter av mineraler bl.a. selen, mangan, zink, kalcium och järn, och innehåller en hel del vitaminer, framför allt B och C-vitaminer. I en vetenskaplig tidskrift, Spectroscopy Now, presenterades nyligen resultat av forskning, som visar att svamp innehåller antioxidanten ergothioneine, som är aktiv mot ett brett spektrum av fria radikaler. Tidigare var det vetegroddar, som utpekades som den bästa källan till denna antioxidant. De nya mätningarna visar att t.o.m. vanliga, odlade, vita champinjoner innehåller tolv gånger (!) mer av ergothioneine än vad vetegroddar gör! Antioxidanten finns kvar i svampen även efter tillagning, skriver forskarna.

Alice Berglund
Hallänning och svampkonsulent.
Foto: Ingemar Almenäs



Östen och hans häst Dixi

Året är 2006 och vi är inne i mitten av månaden mars. Det har blivit mycket snö i markerna år. Kylan vill inte ge med sig och dagsmejan låter vänta på sig, under nätterna kryper termometerens kvicksilver fortfarande ner under markeringen för minus tio grader. Telefonen ringer, det är Östen. Dagen innan hade vi pratats vid om möjligheterna till att jag skulle få ta några bilder på skogsarbete, körning med häst och timmerkälke, någon gång när det var lämpligt väder. Det fanns ju mycket snö i markerna med bra kälkföre och han hade lite avverkat virke som skulle hem från skogen. Nu är det läge sa han och undrar om jag ville följa med. Solen tittar då och då fram från en lite molnig himmel så det finns chans till hyfsat fotoljus. Sagt och gjort, jag tog med mig den nya digitalkameran och for med bilen iväg till Voxlöv där Margit och Östen har sin gård. Östen har tills helt nyligen haft Hereford-

kor gående på gården men dessa har sålts av och nu finns här bara några ridhästar som töserna rider på säger Margit samt, "Dixi", den Nordsvenske hästen som är Östens ögonsten, kvar av djuren på gården.



Faktaruta

Den nordsvenska hästen härstammar ifrån en mycket gammal inhemsk svensk lanthästras. Denna lanthäst var påverkad av den norska gudbrandsdalska hästen (dölehästen).

Vid slutet av 1800-talet utsattes lant-hästen för en utbredd korsningsavel med importerade hästar från kontinenten. Först lättare, till och med fullblod, sedan tyngre raser. Rasen skulle säkerligen ha försvunnit ur historien om inte lokala hästavelsföreningar bildats på veterinärers tillrådan. Föreningarna gick in för att bygga upp en inhemsk ras, den nordsvenska, med de hästar som fanns kvar samt import av dölehästar som avelsgrund. Från år 1890 och framåt

har det endast varit möjligt att korsa nordsvenskar med dölehästar, och det är ju med tanke på hur nära raserna står varandra knappast någon korsning att tala om.

Den nordsvenska brukshästen är en medelstor kallblodshäst. De stamboksförda stonans genomsnittliga mankhöjd är ca 153 cm och hingstarnas ca 157 cm. Variationen i storlek är betydande, främst på stosidan. Huvudet är medelstort med rak profil och med ett kilformat utseende. Halsen är medellång och muskulös. Ryggen är lång men väl muskulös. Bogen är välliggande med en för en draghäst ändamålsenlig lutning och bringan är oftast bred. Benen är väl dimensionerade,

har breda ledgångar och starka senor. Rörelserna är energiska och taktmässiga. Nordsvensken är känd för sitt stabila temperament, sina fria rörelser, sitt mod och sin styrka. Rasen är också mycket långlivad och drabbas mer sällan än andra raser av sjukdomar. Utmärkande för rasen är att huvudet är förhållandevis stort med långa öron, halsen är kort och välvd, bogen är mycket kraftig, hovarna är starka och sunda och benen är korta och kraftiga

Tillbaka till verkligheten. Dixi är intagen från hagen där hon rastats tillsammans med sina hästkompisar och står färdig och påselad i stallet när jag kommer. Ovanför spiltan hänger en träskylt med texten "DIXI ägare Östen Axelsson" ingraverad och samhörigheten mellan häst och ägare är inte att ta fel på, dom förstår varandras språk och gester efter en artonårig samvaro och Östen berättar medan han tar tag i hästen att han haft henne sen hon var liten då hans dåvarande häst nedkom med ett föl som resulterade i denna kraftfulla genomsnälla varelse.

Östen är mycket för den gamla bondemiljön och han är väl medveten om hästens kvaliteter när det gäller miljövänlig skogshantering med ren luft utan onödiga avgaser och en skogsmark som sköts genom gallring enligt gammal hävd och en mark som skonas från de tunga rykande maskinernas markförstörande framfart.

Näväl, Dixi leds ut till de två små timmerkällarna som står sammankopplade på gårdsbacken och spänns för, vi sätter oss på ett par säckar stoppade med hö vilka Östen placerat som sittbänkar på den främre av källarna och far iväg med ett ryck som får den ovane att känna en viss osäkerhet över sin situation.

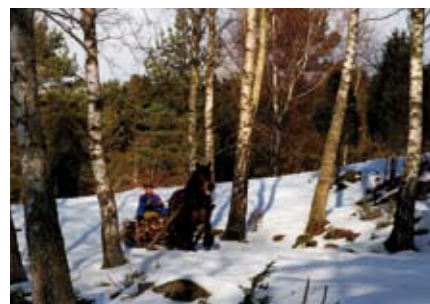
Det är liv och rörelse när hästkrafterna går igång och musklerna spelar i det brunblanka kraftpaketet, det frasande och raspande ljudet från källarnas järnskodda medar förstärker fartkänslan när det bär iväg uppför de gropiga och steniga sluttningarna i Voxlövsskogen. Snökristal-

lerna yr kring hästhovarna och det gäller att hitta fäste att hålla sig fast i så man inte ramlar av de hit och dit krängande källarna, vilket jag, lite generande, hade gjort vid en färd föregående år och som Östen vänligt påminde mig om. Ibland får Dixi stanna för att pusta ut och hämta andan men hon är snart igång igen, färden går genom ett frostigt landskap med tung mörkgrön granskog här och var med inslag av lövskogsdungar där solen lyser vackert på björkarnas skinande vita näverstammar med grenar som hänger likt brunlila flor i väntan på vår och knoppning. Snart är vi uppe på en höjplatå och färden går vidare utmed snötäckta myr och mossmarker där kaveldunets sprickfärdiga mörkbruna cigarrliknande fröställningar vackert avtecknas mellan trädstammarna och fjolårsvassen står i gyllengul kontrast mot det frostbitna underlaget.

Så småningom kommer vi fram till det ställe där Östen tidigare avverkat skog och ett antal högar med slanor från enbuskar, lämpliga att använda som staket ligger upplagda, vi stannar och Östen lastar på virket och spänner en kätting runt lasset medan jag passar på att göra det som jag var där för, att fotografera. Färden går samma väg tillbaka men denna gång i snabbare tempo. Dixi skiljer nogsamt på vägen bort och vägen hem. Hemlängtan är något speciellt, och vägen hem till kompisarna i hagen och stallet går som en dans medan det gnistrar och glimmar från solreflekterande snökristaller runt hovar och ben med värmen från den svettblänkande kroppen

och andedräkten ångar mot skyn, här finns ingen tid att vila eller att hämta andan, här gäller det att komma hem fort.

Väl hemma, hästen avselad och inställd i stallet för att "ånga av sig" och torka innan hon får träffa kompisarna i hagen igen. Östen nöjd över att ha fått hem sitt virke och jag själv nöjd med de bilder jag fått välkommas vi in till kaffebordet och välsmakande våfflor i Margits kök. Vissa dagar och vissa stunder är bara så bra.



Text & bild Björn Ackre



Den Goda Jorden

Ideell förening

Foto: Erik Ekre

www.dengodajorden.se

Föreningen bildades på hösten 2004 sedan Anders Stenström samlat några människor omkring sig med en samsyn angående det ändliga i vår planets tillgång på God odlingsjord. Föreningen har en uppgift, nämligen att rädda så mycket som möjligt av den odlingsbara jorden från exploatering. Den fiktiva överskottsareal som människan har idag är helt konstruerad av en tro att vi har obegränsade mängder fossil energi, som vi dessutom ohämmat kan konsumera på ett par generationer.

Idag är jordens oljekonsumtion 4000 milj. ton per år. Med nuvarande förbrukning samt med kända reserver räcker oljan ca 40 år till. Konsumtionen ökar idag med 120 milj. ton per år. Att ersätta fossil energi med förnybar energi är alltså ett måste om inte vi tänker oss att ta bort 97 % av alla transporter, vilket är den andel som är oljebaserad nu.

Att odla förnybar energi kräver stora arealer. Dessa arealer används nu till matproduktion för människor och djur alternativt till träda. Vi kommer att behöva mat även i framtiden. Den samlade världsproduktionen av spannmål är 2 000 milj. ton.

Anledningen till att vi idag har trädad mark är just "den obegränsade" tillgången till fossil energi. Med denna gör vi konstgödsel, så att vi kan höja produktionen. Utan fossil energi har vi redan idag brist på odlingsbar mark.

Ändå fortsätter vi att bygga på den odlingsbara marken !

Det är en av de viktigaste hållbarhetsfrågorna för mänskligheten: Ett omedelbart byggstopp på åkermark !

För att åstadkomma en förändring av detta krävs med dagens beslutsprocesser i Sverige, att vi klassar åkermark som riksintresse i miljöbalken. Det handlar inte om sydsveriges så kallade klass-10-mark, det handlar om all åkermark !

Att bebygga åkermark med industrier, bebyggelse, vägar är inte en reversibel åtgärd som mänskligheten kan "rätta till" när man kommer på att det var fel.

Vi måste reagera NU !

Styrelsen gnm

Anders Stenström ordf.

Carl Jonson sekr.

Tel.0705 405 519 resp. 0708 452 653



Framför allt fågellivet är känsligt för störningar vid våra stränder, och särskilt under häckningstiden.

Foto: John Strand

Koll på strandskyddet

Som Alice Berglund skrev i sin artikel, Stränder för alla, (HN2006) har våra stränder stor betydelse för både människor, djur och växter.

Enligt Naturvårdsverkets bestämmelser har strandskyddet just till syfte att ”trygga förutsättningarna för friluftslivet och att bevara goda livsvillkor för djur- och växtlivet”.

Vi i Hallands Naturskyddsförening har under en tid haft strandskyddet som ett prioriterat mål, där vi kommer att försöka kartlägga kommunernas tillämpning av strandskyddsbestämmelserna, ett arbete som kommer att intensifieras under kommande år och förhoppningsvis kunna rapporteras i Hallands Natur 2008.

Vi uppmanar därför alla medlemmar att hålla ögonen öppna och rapportera in fall

där stränders tillgänglighet för allmänheten tycks ha minskat.

Tillsammans kan vi hålla koll på att strandskyddet efterlevs och på så sätt se till att även kommande generationer kan ta del av de unika stränder som Hallands län hyser.

Cecilia Bengtsson
Hallands Naturskyddsförening



Skogarnas dolda arkiv och synliga spår (av människorna före oss)

Gammal bokskog bildar pelarsal kring den för minst tusen år sedan övergivna odlingsmarken med rösen, stensträng och hålväg

I det halländska landskapet finns fler än femtontusen platser med forn- och kultur lämningar, inte minst återfinns många i skogsmarker och dessa har blivit särskilt aktuella efter stormen vintern 2005. Där det finns lämningar i stormfälld skog skall det planteras nya träd och ett stort hot mot bevarandet av spåren från förr i skogarna är markberedningen som föregår plantering av nya träd.

Vilka lämningar finns och varför skall de bevaras?

De tydligaste fornlämningarna är alla stora bronsåldershögar och –rösen som förekommer i jordbrukslandskapet och är väl synliga när man åker längs vägarna i framför allt södra Hallands fullåkerslandskap. I skogsmarkerna syns gravarna ibland sämre och det har ofta planterats intill och till och med på gravar. Det finns även många så kallade stensättningar som är mycket lägre men ofta större till ytan än högar och rösen. Alla dessa typer av gravar kan vara från både brons- och järnålder och bästa sättet att få veta var de finns är genom att titta på en ekonomisk karta där alla kända fornlämningar finns markerade med run-R. Förhistoriska boplatser däremot indikeras av fynd av flintredskap och keramikskär-

vor som återfinns i plöjd mark. På kartor markeras boplatser från förhistorisk tid med ett R inom parentes (R). I skogsområdena i Halland är exploateringsgraden lägre än vid kusten och arkeologiska undersökningar av förhistoriska boplatser är därför mycket ovanliga i skogsmarken. Vi vet inte särskilt mycket om boplatser i skogen men intakta boplatslämningar kan vara mycket vanligare i den orörda skogsmarken än i den genom århundradena plöjda åkermarken. Lämningarna i skogen är ett i mycket hög grad orört arkiv som skulle kunna ge oss kunskaper om de människor som levte i Halland sedan istiden, alltså mer än 10 000 år.

Spåren efter de förhistoriska människornas bosättningar i skogen

I skogsmark är det sällan möjligt att finna flinta och keramik, om man inte gräver lite, men det finns ändå fornlämningar som visar var människor bott i förhistorisk tid. Det är de flera hundra röjningsröseområdena som ligger på moränjord och idag oftast i skogsmark. Stenrösen är vanligtvis mellan tre och åtta meter i diameter och upp till en meter höga. Det har utförts arkeologiska undersökningar i vissa sådana områden och de allra äldsta har daterats till yngre brons-



Gravröse i stormfälld skog

ålder- äldre järnålder, 1000 f.kr – 500 e.Kr. Den förhistoriska odlingsverksamheten var extensiv och enorma ytor av röjd mark med röjningsrösen och stensträngar har lämnats kvar övergivna sedan flera tusen år. Eftersom jorden inte gödslades krävdes långtidsträda för att återfå näring till jorden. I brons- och järnålderns lantbruk brändes och röjdes lövskogen ner. Sten lades ihop i små högar som hamnade på kastavstånd från varandra. Marken kunde odlas ett antal år och blev sedan bete. Husen byggdes om på ny plats när de gamla långhusen tjänat ut och man flyttade närmare de nyupptagna odlingsytorna, den mest arbetsintensiva uppgiften. Beten växte igen och blev åter skog och ny näring byggdes upp.

De äldsta beläggen för odling från Halland är bevarade brända sädeskorn av vete från äldre bronsålder, drygt tretusen år

gamla och funna vid arkeologiska undersökningar på Brogård utanför Halmstad

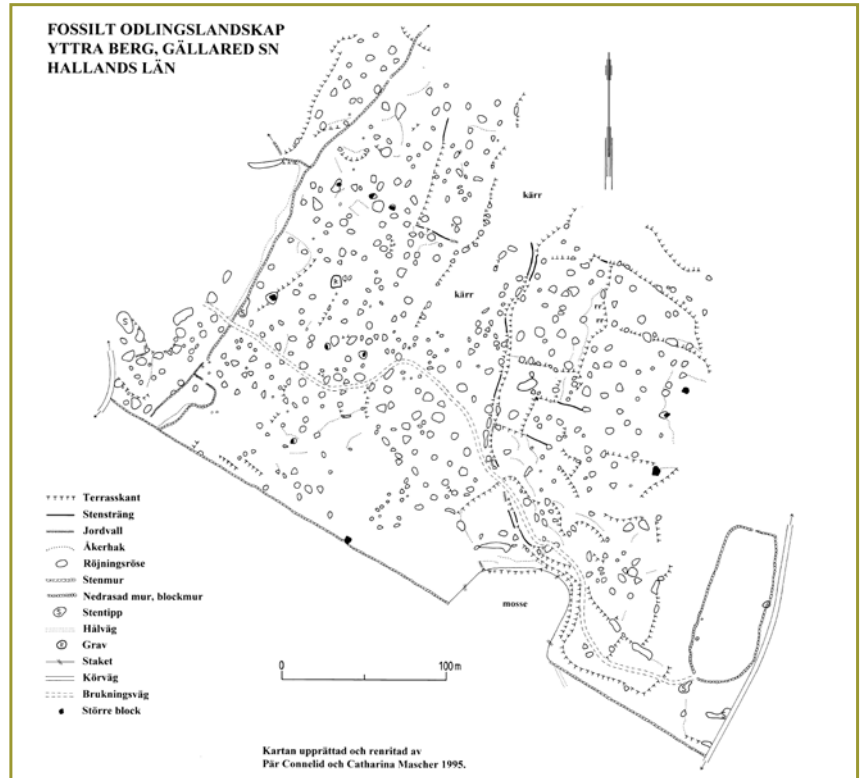
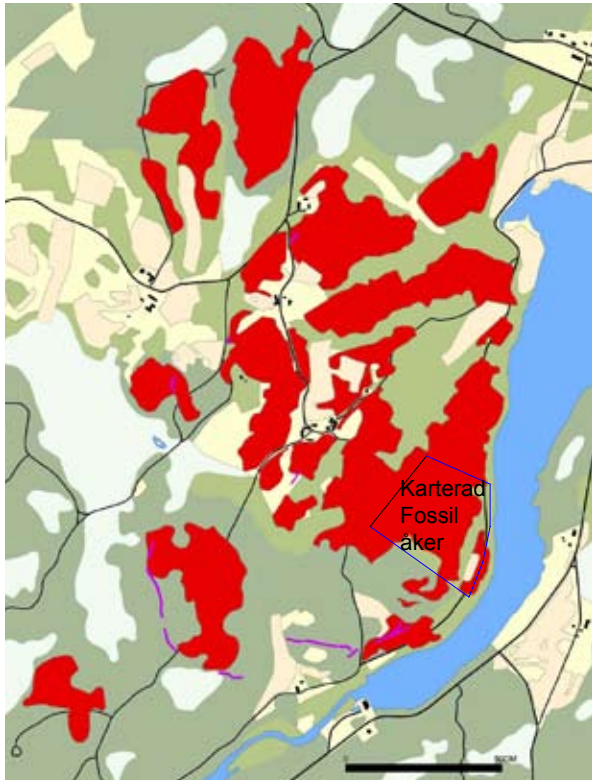
Hur gamla är röjningsröseområden?

Gemensamt för de flesta av de fossila odlingslämningarna är att de återfinns på den historiska utmarken. Det är ofta ett långt uppehåll mellan kartorna som döljer den intensiva uppodlingstiden i 1800-talets slut men av allt att döma är inte oröjda åkermarker den tidens sätt att bruka mark. Oftast kan man alltså anta att åldern på röjningsröseområden, som inte syns i kartbilden, är äldre än kartan (slutet av 1700tal) och dessutom kan dessa gamla kartor sägas representera åtminstone tiden tillbaka in i medeltid. Kontinuiteten ytterligare bakåt, järnålder, bronsålder, stenålder får undersökas på de enskilda platserna. Översiktligt

kan man kronologiskt särskilja röjningsrösen genom deras storlek och stenmaterial. Små, låga ”hackerör” lagda av några decimeter stora stenar är äldst. Medan stora, höga rösen, lagda av upp till en mansbördas stora stenar, är yngst, 1700-1800tal. Övergiven åkermark på utmarken kan teoretiskt finnas från alla tider före kartor började produceras i slutet av 1600-talet. Det vi ser är spår av tiden för övergivandet och många röjningsröseområden, läs odlingsmarker, verkar ha övergivits redan under järnålder. Skälet till övergivandet kan ha varit att de sökte ny typ av jordar på grund av förändrade tekniska förutsättningar, järn-redskap till exempel, klimatförändring eller kanske maktens påbud.



Gravröse och domarringar i betesmark



De röda områdena är fossil åkermark kring Bergs by. Tillsammans är det nittio hektar åker som övergavs för minst tusen år sedan. I rutan "Karterad fossil åker" = se bild till höger.

Kartering av rösen, gravröse, stensträngar, terrasskanter och nyare brukningsvägar. I sydöstra hörnet en med stenmur kringgårdad äng eller åker från historisk tid i utmarken.

Yttra Berg – Naturreservat med kulturlämningar.

I naturreservatet Yttra Berg i Gällareds socken i Falkenbergs kommun som ligger invid Ätran finns ett ålderdomligt odlingslandskap som är i bruk med odling av gamla spannmålssorter, hamling av askar och lieslätter på ängarna. Boskap betar både på inägor och utmarken. Ett museum med bland annat foton från livet förr i Berg finns i den gamla ladugården byggd i skiftesverk som är hitflyttad från Sjørred i Abild och ursprungligen byggdes den år 1790. På utmarkerna har granskog på sedvanligt vis planterats under 1900-talet men nu betar återigen kreatur delar av skogsmarken som de gjorde före skiftena och privatiseringen av gårdarnas marker på 1800-talet.

I utmarken som vetter åt Ätran finns spåren av förhistorisk bosättning i form av röjningsrösen, stensträngar, gravrösen och hålvägar. Lämningarna kan dateras till brons- och järnålder, dvs de är 2000-4000

år gamla. Detta är resterna av bosättningar under flera tusen år och möjligen har också inägor till nuvarande byn varit bebott i förhistorisk tid, men där har spåren utplånats av senare tiders intensiva odling. I Yttra Berg finns sammanlagt nittio hektar med röjningsrösen. Husen från förhistorisk tid lämnar inga synliga spår ovan jord eftersom de byggdes helt i trä. Men det finns små stenröjda områden där det skulle kunna sökas efter resterna av husen.

Jag glömde frågan om varför de skall bevaras men hoppas att svaret finns i texten: för att de är intressanta, vi vet inte allt, det är de som bodde här före oss som lämnat en mängd spår efter sig, kanske förstår vi inte allt idag men vi kan komma att kunna tolka dem bättre. Fler forskningsundersökningar kan ge svar. Lagen säger att de skall bevaras och tas hänsyn till och de nationella miljömålen anger angående skogar att skador på forn- och kulturlämningar skall vara försumbara. Besök Yttra Berg som

är ett storslaget odlingslandskap där man tydligt kan se, med ledning av karteringen av röjningsröseområdet, att storskogen inte alltid varit skog utan faktiskt åker- och betesmarker, på 1800-talet och för flera tusen år sedan.

Text & bild
Lena Berglund



Eko-turism

Eko-turism betyder för många av oss besök i fjärran länder där infödingar som stigfinnare visar väg i exotiska urskogar.

I Hallands inland kring Unnaryd presenteras en rad fina upplevelser för den naturintresserade som vill eko-turista i Halland.

En turistresa med flyg till Australien kostar en människas hela utsläppsränsen av CO2 medan en vecka i Hallands Natur erbjuder likvärdiga exotiska upplevelser i en avstressad närmiljö.

Välkommen till Hallands

östkust! Storsjön Bolmens exotiska stränder väntar med naturmiljöer som endast få hallänningar har haft tillfälle att uppleva.

Inför säsongen 2007 tillhandahållas i Hylte kommun en storartad guide för eko-turisten! Med överskådliga kartor och illustrationer följer vi den forntida riddersmannen Ebbe Skammelson i kölvattnet på strandhugg kring sjöarna Unnen och Bolmen.

Natursköna omgivning kring lilla Unnaryd, Hallands östligaste samhälle manar fantasin med mystiska och ödesmättade platser som Ödegärdet, Bedjarör, Vallsnäs Kungsgård, Tiraholm, Nässja udde, Brunnsbacka och Önnekvärn.

Över gränsen till Småland tar Skammelson oss till Lilljenäs vid Bolmens norra stränder där fågelsjön Draven lockar med myllrande mångfald och vackra vyer. Han

tar oss även till södra Bolmen där förut Bolmenbanan från Halmstad dundrade fram över järnvägsbron mot ruinerna av medeltida Piksborg.

Tydliga kartor visar väg till Ebbes "strandhugg" som kan besökas såväl från landbacken som från vatten. Vägarna är glest trafikerade så det går utmärkt att fotvandera eller cykla om man inte väljer bil, båt eller kanot.

Ytterligare information får du hos Hyltebygdens Naturskyddsförening, på biblioteken i Hylte och Unnaryd samt på turistinformationen.

Text & bild
Sören Kabell

Yttra Berg

- Naturreservat med kulturlämningar.

Ål - kunglig spis och kulturhistoria

Under brons- och järnåldern fiskade man främst höstvandrande ål i vattendragen. Gyllenborg (1770) redovisar äldre teorier om en stor ålmoder som födde levande ålungar ur hålen på sin kropp. Detta kunde förklara att man aldrig hittade ålar med rom eller mjölke. Den fornnordiska mytologin från vikingatiden har en annan förklaring. I Eddans fornsånger sägs i dikten Allvismål att jättarnas namn på havet var Álhem. När biskop Brask år 1514 åt middag på julafton (som var fastedag) intog han sill, ål och lax. Drottning Kristina ville år 1640 ha betalt med en tunna ål (ca 150 kg) för varje person som fick fiskerätt i Strömmen. Förr stoppade man ålar i brunnen för att de skulle hålla rent och äta upp de maskar eller möss som trillade ner. Brunnsålarna kunde bli väldigt gamla. Det sägs att en ål hade bott 126 år i samma brunn innan man tog upp den...

Ål i skorstenen I Skåne, Blekinge och Halland luade man ålen i skorstenen. Den hängdes i luckor och hål och så tände man och fisken blev både rökt och stekt. Ålkistor fanns överallt, till och med i första läsårets idylliska skolbok "Sörgården" där Sven ror på ån för att vittja fars ålkista.

Ålfakta Vår europeiska ål, *Anguilla anguilla*, är en av ca 15 ålarter på jorden. Ålen leker och dör på några hundra meters djup i det salta och varma Sargassohavet. Skånes landskapsfisk är ål sedan april 1994. Den har en ganska dålig syn men ett luktsinne lika välutvecklat som en spårhunds. Medelhastighet är 50 km/tim i vatten, på land 5 km/24 timmar i vått gräs. Enligt svenska rödlistan från maj 2005 är ålen akut hotad (CR).

Ålkollaps - en hundradel återstår

Nyligen uppskattades mängden rekryterande ålar, uttryckt som det antal glasålar som når våra kuster varje år, uppgå till endast ca 1 % av vad som vandrade in för ca 25 år sedan. Med tanke på ålens långa generationscykel som på våra breddgrader är mellan 15 och 25 år för en honål, så har vi nu nått kritiskt låga nivåer.

Ålen - räddas av EU Först under senare år, dvs. under 2000-talet, så har ålens utsatta situation uppmärksamats mera allmänt av såväl ICES (Internationella Havsforskningsrådet) som EU-kommissionen. Hösten 2003 kom så ett meddelande om ål från Kommissionen och därmed har en process kommit igång för att rädda ålen som art och förhoppningsvis är det inte för sent.

Ålen - varför skall den räddas? Ett av de största globala problemen är den ökande förlusten av arter, naturtyper och ekosystem som gör våra liv fattigare, både ekonomiskt och själsligt. Ekosystemens kapacitet att leverera tjänster till människan i form av mat, medicin, energi och råmaterial är beroende av biologisk mångfald. I Sydostasien är till exempel en miljard människor direkt beroende av proteinet i fisk. EU har hittills finansierat projekt inom ämnesområdet biologisk mångfald med 36,5 miljoner euro.

Ålen - räddas av Fiskeriverket Fiskeriverkets nya lagförslag innebär att ett förbud införs för dem som fiskat få ålar. Särskilda tillstånd ges således för den som under

åren 2003-2005, har bedrivit ett till Fiskeriverket rapporterat ålfiske som uppgått till minst 400 kg per år! Den som metar någon enstaka ål får dock fiskeförbud. Ändringarna föreslås träda ikraft den 1 maj 2007. Förbudet gäller heller inte uppströms tre kraftverk som saknar ordnad nedvandringmöjlighet för ål. I Ätran innebär lagförslaget dispens i hela området i sex kommuner uppströms Yngeredsfors kraftverk, vilket är över 90% av hela uppväxtområdet!

Ål - förvaltningsplan

Medlemsstaterna skall vidta kompletterande åtgärder så att glasålens naturliga vandring hindras så litet som möjligt under bestämda perioder.



Författaren 1957 med ålfångst Storåsön



Ätrafors kraftverk där 100-tals lekmogna ålbonor blir kompost.

Medlemsstaterna skall föreslå vilka avrinningsområden som skall omfattas av insatsplaner för att säkerställa en effektiv återställning av ålbeståndet. Senast den 30 juni 2007 skall man skicka in sina förvaltningsplaner till kommissionen. Från och med den 1 juli 2008 skall man genomföra dessa förvaltningsplaner.

Ålen och kraftindustrin

Fiskeriverket vill att kraftindustrin ska ta större ansvar för ålens framtid. Ålen som vandrar från Sargassohavet i Atlanten ända upp i svenska åar och tillbaka igen har svårt att ta sig förbi kraftverken. Fiskeriverkets generaldirektör Axel Wenblad säger till TT att han vill ha en översyn av de vattendomar som reglerar hur mycket vatten som släpps förbi vid sidan av kraftverken. EON:s miljöansvarige Johan Tielman säger att man är villig att se över ålens vandringsmöjligheter, men man har inte fått frågan från myndigheterna. EON äger 53 kraftverk med dammar i södra Sverige, från Emån i öster till Ätrafors i väster.

Ålar räddas eller dör En nybyggd ålyngelledare räddade 11000 glasålar som klättrade upp vid Hertings kraftverk i Ätran 2006! En enkel åskådning av problematiken för min barndoms

ålfaradis Storasjön kan se ut så här: Av 1000 utvandrande ålar överlever bara en femtedels ål. Hur är detta möjligt? Jo 30% överlever passagen genom varje kraftverk vilket ger 300-90-27-8-2-1-0,2 st kvar genom de sju kraftverken. Därefter skall de vandra utan mat drygt ett år de 700 milen till Sargassohavet och leka. Vid Gonarps kraftverk i Holjeån har man installerat en särskild passage där ålen kan passera utan att skadas i turbinerna. Exemplet visar hur viktigt det är att skapa fria vandringsvägar förbi kraftverken för såväl uppvandrande som utvandrande ål. Bara i Falkenbergs kommun finns ca 48 dammar som mer eller mindre hindrar ålen att nå sina forna uppväxtområden. Ålplan Ätran, som beslutats av myndigheterna, har permanent utestängt den naturligt vandrande ålen från 90% av Ätrands uppväxtområden. Nu är hög tid att betala tillbaka denna miljöskuld och hälsa den förlorade ålen välkommen tillbaka efter ca 100 års stängda dörrar till sina naturliga uppväxtområden.



Text & Bild
Ingemar Alenäs

Ca 70% av ålbonorna dör när de skall passera kraftverkens turbiner.

Programkalender 2007

Över 50 aktiviteter spridda över vårt län! Ofta sker arrangemangen med någon samarbetspartner. Södra Halland samarbetar med Studieförbundet Vuxenskolan, Varberg med Studieförbundet och Kungsbacka samarbetar med Västkuststiftelsen. Färgerna visar vilken klubb som arrangerar:

Södra Halland Hylte Halmstad Falkenberg Varberg Kungsbacka

Mars

Matmässa med krav- och närproducerade produkter. Den planeras ske under mars månad i Veddige. Information om tid och plats kommer på Naturskyddsföreningens i Varberg hemsida. www.varberg.snf.se

Kontakt: Karin Ekeborg tel 0340-62 35 69

Måndag 5 mars

Kl. 18.30 Årsmöte och bildvisning

Alebo pensionat, Unnaryd

Ordinarie årsmötesförhandlingar.

Ett smakprov av de inkomna bilderna till skönhetsställningen Vackra vyer, visas. Gerhard Kullgren informerar om Lodjuren i Hylte och Halland. Vi bjuder på mat för de som anmäler sig före 1/3.

Kontaktperson Anders 0371-40010.

Onsdagen den 7 mars

Kl. 19.00 Årsmöte. Kretsens årsmöte hålls på Parkgården. Det bjuds på fika i vanlig ordning. Lars Croné kommer att prata om vindkraftsplanerna för södra Halland efter årsmötesförhandlingarna. Ansv. Kerstin Seger.

Torsdagen den 8 mars

Årsmöte. KNF:s årsmöte äger rum på Naturum, Fjärås Bräcka. Efter årsmötesförhandlingar och fika pratar vår kommunekolog Daniel Helsing. Plats och tid: Naturum, Fjärås Bräcka, 19.00
Ansv. Göran Ottenbark, 0300-540732

Lördagen den 10 mars

RÖJNING I HALLÄGRET Som vanligt så finns det mycket att göra då man sköter en naturbetesmark. Fjollårets fem vapnökor gjorde en fantastisk insats och nu förbereder vi Hallägret för en ny säsong med pensionerade kor. Stängslet behöver en årlig översyn och det finns alltid en del att röja. 2006 kändes som en vändpunkt för hagen som nu återigen är i god hävd. Detta är en trevlig aktivitet för hela familjen så packa ner lite verktyg och korvar till grillningen så gör vi en insats för mångfalden i Söndrum.

Samling: vid Söndrums församlingshem kl. 10.00.
Kontaktperson: Hans Bjuringer tel. 34252.

Onsdagen den 14 mars

VEM VAR LINNÉ? Linnékännaren Torbjörn Lindell, lektor i biologi vid Växjö Katedralskola, föreläser om vår internationellt sett mest berömda svensk.

Plats: Biologisalen på Komvux (i yttersta paviljongen) Skånegatan 59. Tid: kl. 19.00

Kontaktperson: Ebba Werner tel. 175682

Ett samarrangemang med Hallands Botaniska förening och Naturskyddsföreningen Södra Halland

Lördagen den 24 mars

HUGGORMAR I GRÖTVIK

- (snokar-/barnaktivitet)

Då var det dags igen att leta efter nyvakna huggormar i Grötvik. Detta är en snokaktivitet som blir bäst med ett begränsat antal deltagare och anmälan är obligatorisk.

Samling: vid bron i Grötviks hamn kl. 09.30.

Anmälan: till Krister Hall tel. 124327 eller

hall.krister@spray.se. Reservdatum: om solen

lyser med sin frånvaro provar vi istället på

reservdatumet lördag 31 mars.

Söndagen den 25 mars

Vallda Sandö. Vi möter vårfåglar som tofsvipor, sånglärkor och större strandpipare.

Tag med kikare och fikakorg!

Samling: Reservatparkeringen kl 8.00.

Ledare: Rolf Persson

Ansv. Göran Ottenbark 0300-540732

Måndagen den 26 mars

kl 19.00 Årsmöte för Naturskyddsföreningen, Varbergskretsen Studieförbundet, Bäckgatan 32, Varberg

Kontakt: Birgitta Rödström, tel 0340-67 54

56 Motioner ska vara inlämnade senast

Onsdagen den 28 mars

kl 19.00 Studiecirkel "Maten och miljön" Vi träffas, lär och inspirerar varandra om ekologisk och närproducerad mat. Ordförande i Hallands Ekologiska Jordbrukare (HEJ) Carl Jonsson deltar.

Plats: Studieförbundet, hörnet Holgersgatan-Sandgatan i Falkenberg. Upplysningar: Berit Alexandersson Tfn. 421 00 eller Margareta Bengtsson tfn. 205 23.

Torsdagen den 29 mars

ÅRSMÖTE MED KLIMATSMARTA TIPS

På årsmötet ska årets styrelse utses. Vi berättar om vad vi har gjort under året som gått och vad som är på gång framöver. Alla är välkomna.

David Nykvist från informationsprojektet "7 sätt att minska dina bilkostnader" kommer att ge konkreta tips för hur man kan spara miljö och pengar. (Projektet drivs av Vägverket.)

Plats: Café Österskans Tid: kl. 19.00

April

Söndagen den 1 april

ORRSPEL – Häng med på en tidig orrmorgon! H.G. Karlsson är vår guide bland orrar, tranor och andra skogsfåglar. Om militären tillåter försöker vi med Mästocka skjutfält. Fika och varma kläder anbefalls.

Samling: vid Tropikcenter kl. 06.00, eller möt

upp i Simlångsdalen kl. 06.20.

Ledare: H.G. Karlsson tel. 188559.

Ett samarrangemang med Halmstads Ornitologiska förening, området är delvis oländig. Ett arrangemang i samarbete med Hallands botaniska förening och NF i Halmstad.

Kontaktperson Kjell Georgson 035-35607

Söndagen den 15 april

Kl 1400 –1700 Hävd av Møllegårds brink. Vi återupptar hävdandet av Møllegårds brink och röjer slån för att framförallt säkra beståndet av buskviol. Föreningen har fått bidrag till

redskap så dessa finns. Medtag oömma kläder och arbetshandskar. Vi avsätter även tid till

att njuta av den vackra naturen vid Åtran med bl.a. Vätteros och Blåsippa. Saml. vid skylt

på vänster sida ca: 1 km från Vessigebro mot

Askome. Medtag även matsäck för en härlig

fika i gröngräset. Ansv. Margareta Bengtsson tfn. 205 23 och

Christine Henriksson tfn. 206 26.

Lördagen den 21 april

Länsstämma för Naturskyddsföreningen,

Hallands länsförbund, Folkets hus.

Varberg se särskilt program tidningens sista sida

Söndagen den 29 april

Mosseexkursion till Trollehallar på

Hallandsåsens sydsluttning. Vi bekantar

oss med mossfloran i Trollbäckens djupt

nedskurna ravin från Rössjön upp mot

Esbjörnabygget och åter under ledning av

Kjell Georgsson från Halmstad. Vi samlas på

Tivolitorget i Laholm kl. 9.30 för samäkning

eller vid Tropikcenter i Halmstad för

samäkning kl. 09.00. Fika och lämplig klädsel.

I samverkan med Hallands Botaniska Förening

och Naturskyddsföreningen i Halmstad.

Ansv. Sven-Erik Jönsson, och

Kjell Georgson tel. 035-35607

Maj

Onsdagen den 2 maj

Kl 1800 Floravandring i Falkenbergs mosse

Under sakkunnig ledning av Karl-Uno

Andersson tittar vi på alla myr och kärrväxter,

speciellt det "köttätande" silesåret, som

barnen (även äldre) kan "mata" om de

vill. Plats: Infarten till Falkenbergs nya

återvinningsstation, där repr. från FAVRAB

informerar. Medtag kaffekorg och stövlar.

Ansv. Karl-Uno Andersson tfn. 513 90 och

Bengt Hackberg tfn. 71 39 30

Söndagen den 6 maj

Våffeldag på Hökhult. Vi börjar dagen med en fågelexkursion kl. 8.00 ut till Lagans mynning, för att sedan samlas med övriga kl.10.00 vid Hökhult för att dricka kaffe och äta våfflor.

Ans. Kerstin Seger

Tisdagen den 8 maj

FLADDERMUSEXKURSION PÅ BJÖRKEKUNDBUND -

Stilla värvällar är fladdermössen ute på insektsjakt. Vi ger oss ut med ultraljudsdetektor för att förhoppningsvis få se och höra någon eller några av Sveriges 18 olika arter av fladdermöss i jakttagen. Tag med fikakorg och kläder efter väder.

Samling: vid Tropikcenter kl. 19.00.

Kontaktperson: Karin Malm tel. 188692

Lördagen den 12 maj

Kl 10.00 Vårblommor och konsthallsbesök.

Efter rundvandring bland vårväxter i Grimsholmens naturreservat besöker vi "Ringsegårdens konst och kafé" med utställning av Gunnar Brusewitz ' konst.

Ett samarrangemang med Hallandsbotanikerna och Naturskyddsföreningen i Halmstad. Samling på Grimsholmens P-plats.

Ansvariga: Nils-Gustaf Nilsson tfn. 808 96 och Alice Berglund tfn. 819 93.

Lördag 12 maj

Kl. 9.00-12.00, Växtloppis, Konsumtorget, Hyltebruk. Kom och fynda bland fina växter. Här finns många tåliga perenner att välja bland. Tack till er alla som skänker av era trädgårdars överflöd och glädjer så många andra. Inlämning sker innan lördagen och växter skall vara i kruka eller annan bra förpackning och märkt med växtens namn.

TACK! Kontaktpersoner Karin Fagnäs 0345-109 65, Inger Silvasti 0345-108 01, Maarit Klein 0345-172 75 och Renate Albrecht 0345-10451.

Söndagen 13 maj

kl 8.30 - 12.00 Fågelskådningens dag - en nationell dag för fågelskådning

Kontakt: Karin Ekeborg tel 0340-62 35 69

Plats: Naturrum, Getterön

Varbergs ornitologiska förening

Måndagen den 14 maj

Hördalen. I dalgången växer hundraåriga ekar, vårfloren är rik och fåglarna bjuder på konsert.

Vår vandring tar två till tre timmar inklusive fikapaus. Samling: Parkeringen Kungsbacka Golfklubb, Hamra kl 18.00 Ledare: Ulla Åshede och Jan Johansson

Ansvarig: Carina Berglund 0300-15007

Torsdagen den 17 maj

Kl 800 Gökotta i Asige. Samling vid Asige bygdegård. Utflykten är ett samarrangemang med Asige hembygdsförening. Medtag kaffekorg.

Ansvariga: Berit och Roland Alexandersson tfn. 421 00.

Torsdagen den 24 maj

Myrekulla kvarn.

Vi visas runt i kvarnen, alltså både natur och kultur. Bengt Eriksson berättar kvarnens historia. Samling: Kvarnen kl 18.00 alt Varlarparkeringen 17.45

Ledare: Göran Ottenbark

Ansvarig: Göran Ottenbark 0300-540732

Söndagen den 27 maj

VÅRFLORAN I BÖKEBERG – Bökeberg i Femsjö är ett naturskönt och botaniskt intressant område som redan i början av 1800-talet inventerades av Elias Fries. Semir Maslo har följt i Fries fotspår och kan nu demonstrera en flora med mycket lång kontinuitet. (halvdag)

Samling: vid Tropikcenter för samäkning kl. 09.00, eller kl. 10.00 vid Femsjö skola.

Kontaktpersoner: Semir Haslo tel. 0371-32630, Kjell Georgson tel. 35607.

Ett samarrangemang med Hallands Botaniska förening och Hyltes Naturskyddsförening samt Femsjö hembygdsförening.

Ett samarrangemang med Hallands Botaniska förening och Hyltes Naturskyddsförening samt Femsjö hembygdsförening.

Kontaktpersoner: Semir Haslo tel. 0371-32630, Kjell Georgson tel. 35607.

Ett samarrangemang med Hallands Botaniska förening och Hyltes Naturskyddsförening samt Femsjö hembygdsförening.

Ett samarrangemang med Hallands Botaniska förening och Hyltes Naturskyddsförening samt Femsjö hembygdsförening.

Ett samarrangemang med Hallands Botaniska förening och Hyltes Naturskyddsförening samt Femsjö hembygdsförening.

Måndagen den 28 maj

Ginstlokaler. Vi tar en runda i Veinge för att besöka några av ginstlokalerna där.

Samling sker vid Veinge kyrka kl.18.00.

Ledare och ansvarig är Sven-Erik Jönsson.

Onsdag 30 maj

Kulturhistorisk vandring. Samling 18.30

Långaryds kyrka. Lär känna din bygd,

Långaryd Skattegård och Klockaregård

Långaryds Hembygdsförening. Medtag fika.

Torsdagen den 31 maj

Fjärås Bräcka. Nu är det dags för årets fågelsångsvandring och vi hoppas få höra både trädlärla och grönsångare.

Kikare och fikakorg medtages förstås.

Samling: Parkeringen Naturum kl 18.00

Ledare: Sten-Åke Carlsson och Göran Ottenbark

Ansvarig: Göran Ottenbark 0300-540732

Juni

Söndagen den 3 juni

Kl 10.00 Vandring utmed strandpromenaden.

Vi tittar på allt som finns där -blommor, fåglar stenar strandfynd etc. Samling på parkeringen utanför Kusthotellet Kontakt: Birgitta Rödström 0340-67 54 56

Vi tittar på allt som finns där -blommor, fåglar stenar strandfynd etc. Samling på parkeringen utanför Kusthotellet Kontakt: Birgitta Rödström 0340-67 54 56

Rödström 0340-67 54 56

Världsmiljödagen infaller den 5 juni

Tänk på att handla ekologiskt och rättvisemärkt.

Tisdagen den 5 juni

GÖR ETT RYCK FÖR HALLANDS

LANDSKAPSBLOMMA –

Följ med till Bockalt NO om Oskarström

och gör en handfast insats för hårginsten.

Genom att rycka upp trädplantor gynnar vi vår ljuskrävande landskapsblomma. Tag med arbetshandskar och kaffekorg.

Samling: vid Tropikcenter för samäkning kl. 18.00. Kontaktperson: Kjell Georgson tel.

18.00. Kontaktperson: Kjell Georgson tel.

18.00. Kontaktperson: Kjell Georgson tel.

18.00. Kontaktperson: Kjell Georgson tel.

18.00. Kontaktperson: Kjell Georgson tel.

18.00. Kontaktperson: Kjell Georgson tel.

35607. Ett samarrangemang med Hallands Botaniska förening och Agenda 21 i Halmstad.

Onsdagen den 6 juni

Tjuvhultskärret kl.9.00. Samling sker på Tivolitorget. Uppe på Hallandsåsen ligger ett rikkärr med en mycket fin flora som vi besöker

Ta gärna stövlar för det kan vara rejält blött och självklart fika. Ledare Sven-Erik Jönsson.

Ta gärna stövlar för det kan vara rejält blött och självklart fika. Ledare Sven-Erik Jönsson.

Ta gärna stövlar för det kan vara rejält blött och självklart fika. Ledare Sven-Erik Jönsson.

Lördagen den 9 juni

"MOTIONSBOTANIK" - VÄXTER

UTMED VANDRINGSLED

Lätt vandring med lätt packning – flora, förstoringsglas och frukost. Vi njuter av blommorna och naturen längs leden Tylöbäck

– Tyludden – Tjuvahålan – Svärjarhålan

– Görvik – Tylöbäck. Promenaden är drygt 3 km och beräknas ta 3-4 timmar inklusive frukost. Ledare är Kjell Georgson.

Samling: vid minigolfbanan i Tylöbäck kl. 08.00. Kontaktperson: Kjell Georgson tel. 35607. Ett samarrangemang med Hallands Botaniska förening.

Samling: vid minigolfbanan i Tylöbäck kl. 08.00. Kontaktperson: Kjell Georgson tel. 35607. Ett samarrangemang med Hallands Botaniska förening.

Samling: vid minigolfbanan i Tylöbäck kl. 08.00. Kontaktperson: Kjell Georgson tel. 35607. Ett samarrangemang med Hallands Botaniska förening.

Samling: vid minigolfbanan i Tylöbäck kl. 08.00. Kontaktperson: Kjell Georgson tel. 35607. Ett samarrangemang med Hallands Botaniska förening.

Samling: vid minigolfbanan i Tylöbäck kl. 08.00. Kontaktperson: Kjell Georgson tel. 35607. Ett samarrangemang med Hallands Botaniska förening.

Samling: vid minigolfbanan i Tylöbäck kl. 08.00. Kontaktperson: Kjell Georgson tel. 35607. Ett samarrangemang med Hallands Botaniska förening.

Samling: vid minigolfbanan i Tylöbäck kl. 08.00. Kontaktperson: Kjell Georgson tel. 35607. Ett samarrangemang med Hallands Botaniska förening.

Samling: vid minigolfbanan i Tylöbäck kl. 08.00. Kontaktperson: Kjell Georgson tel. 35607. Ett samarrangemang med Hallands Botaniska förening.

Samling: vid minigolfbanan i Tylöbäck kl. 08.00. Kontaktperson: Kjell Georgson tel. 35607. Ett samarrangemang med Hallands Botaniska förening.

Samling: vid minigolfbanan i Tylöbäck kl. 08.00. Kontaktperson: Kjell Georgson tel. 35607. Ett samarrangemang med Hallands Botaniska förening.

Samling: vid minigolfbanan i Tylöbäck kl. 08.00. Kontaktperson: Kjell Georgson tel. 35607. Ett samarrangemang med Hallands Botaniska förening.

Samling: vid minigolfbanan i Tylöbäck kl. 08.00. Kontaktperson: Kjell Georgson tel. 35607. Ett samarrangemang med Hallands Botaniska förening.

Samling: vid minigolfbanan i Tylöbäck kl. 08.00. Kontaktperson: Kjell Georgson tel. 35607. Ett samarrangemang med Hallands Botaniska förening.

Samling: vid minigolfbanan i Tylöbäck kl. 08.00. Kontaktperson: Kjell Georgson tel. 35607. Ett samarrangemang med Hallands Botaniska förening.

Samling: vid minigolfbanan i Tylöbäck kl. 08.00. Kontaktperson: Kjell Georgson tel. 35607. Ett samarrangemang med Hallands Botaniska förening.

Samling: vid minigolfbanan i Tylöbäck kl. 08.00. Kontaktperson: Kjell Georgson tel. 35607. Ett samarrangemang med Hallands Botaniska förening.

Samling: vid minigolfbanan i Tylöbäck kl. 08.00. Kontaktperson: Kjell Georgson tel. 35607. Ett samarrangemang med Hallands Botaniska förening.

Samling: vid minigolfbanan i Tylöbäck kl. 08.00. Kontaktperson: Kjell Georgson tel. 35607. Ett samarrangemang med Hallands Botaniska förening.

Samling: vid minigolfbanan i Tylöbäck kl. 08.00. Kontaktperson: Kjell Georgson tel. 35607. Ett samarrangemang med Hallands Botaniska förening.

Samling: vid minigolfbanan i Tylöbäck kl. 08.00. Kontaktperson: Kjell Georgson tel. 35607. Ett samarrangemang med Hallands Botaniska förening.

Samling: vid minigolfbanan i Tylöbäck kl. 08.00. Kontaktperson: Kjell Georgson tel. 35607. Ett samarrangemang med Hallands Botaniska förening.

Samling: vid minigolfbanan i Tylöbäck kl. 08.00. Kontaktperson: Kjell Georgson tel. 35607. Ett samarrangemang med Hallands Botaniska förening.

Samling: vid minigolfbanan i Tylöbäck kl. 08.00. Kontaktperson: Kjell Georgson tel. 35607. Ett samarrangemang med Hallands Botaniska förening.

Samling: vid minigolfbanan i Tylöbäck kl. 08.00. Kontaktperson: Kjell Georgson tel. 35607. Ett samarrangemang med Hallands Botaniska förening.

Samling: vid minigolfbanan i Tylöbäck kl. 08.00. Kontaktperson: Kjell Georgson tel. 35607. Ett samarrangemang med Hallands Botaniska förening.

Samling: vid minigolfbanan i Tylöbäck kl. 08.00. Kontaktperson: Kjell Georgson tel. 35607. Ett samarrangemang med Hallands Botaniska förening.

Samling: vid minigolfbanan i Tylöbäck kl. 08.00. Kontaktperson: Kjell Georgson tel. 35607. Ett samarrangemang med Hallands Botaniska förening.

Samling: vid minigolfbanan i Tylöbäck kl. 08.00. Kontaktperson: Kjell Georgson tel. 35607. Ett samarrangemang med Hallands Botaniska förening.

Samling: vid minigolfbanan i Tylöbäck kl. 08.00. Kontaktperson: Kjell Georgson tel. 35607. Ett samarrangemang med Hallands Botaniska förening.

Samling: vid minigolfbanan i Tylöbäck kl. 08.00. Kontaktperson: Kjell Georgson tel. 35607. Ett samarrangemang med Hallands Botaniska förening.

Samling: vid minigolfbanan i Tylöbäck kl. 08.00. Kontaktperson: Kjell Georgson tel. 35607. Ett samarrangemang med Hallands Botaniska förening.

Samling: vid minigolfbanan i Tylöbäck kl. 08.00. Kontaktperson: Kjell Georgson tel. 35607. Ett samarrangemang med Hallands Botaniska förening.

Samling: vid minigolfbanan i Tylöbäck kl. 08.00. Kontaktperson: Kjell Georgson tel. 35607. Ett samarrangemang med Hallands Botaniska förening.

Samling: vid minigolfbanan i Tylöbäck kl. 08.00. Kontaktperson: Kjell Georgson tel. 35607. Ett samarrangemang med Hallands Botaniska förening.

Samling: vid minigolfbanan i Tylöbäck kl. 08.00. Kontaktperson: Kjell Georgson tel. 35607. Ett samarrangemang med Hallands Botaniska förening.

Samling: vid minigolfbanan i Tylöbäck kl. 08.00. Kontaktperson: Kjell Georgson tel. 35607. Ett samarrangemang med Hallands Botaniska förening.

Samling: vid minigolfbanan i Tylöbäck kl. 08.00. Kontaktperson: Kjell Georgson tel. 35607. Ett samarrangemang med Hallands Botaniska förening.

Samling: vid minigolfbanan i Tylöbäck kl. 08.00. Kontaktperson: Kjell Georgson tel. 35607. Ett samarrangemang med Hallands Botaniska förening.

Samling: vid minigolfbanan i Tylöbäck kl. 08.00. Kontaktperson: Kjell Georgson tel. 35607. Ett samarrangemang med Hallands Botaniska förening.

Samling: vid minigolfbanan i Tylöbäck kl. 08.00. Kontaktperson: Kjell Georgson tel. 35607. Ett samarrangemang med Hallands Botaniska förening.

Samling: vid minigolfbanan i Tylöbäck kl. 08.00. Kontaktperson: Kjell Georgson tel. 35607. Ett samarrangemang med Hallands Botaniska förening.

Samling: vid minigolfbanan i Tylöbäck kl. 08.00. Kontaktperson: Kjell Georgson tel. 35607. Ett samarrangemang med Hallands Botaniska förening.

Samling: vid minigolfbanan i Tylöbäck kl. 08.00. Kontaktperson: Kjell Georgson tel. 35607. Ett samarrangemang med Hallands Botaniska förening.

Samling: vid minigolfbanan i Tylöbäck kl. 08.00. Kontaktperson: Kjell Georgson tel. 35607. Ett samarrangemang med Hallands Botaniska förening.

Samling: vid minigolfbanan i Tylöbäck kl. 08.00. Kontaktperson: Kjell Georgson tel. 35607. Ett samarrangemang med Hallands Botaniska förening.

Samling: vid minigolfbanan i Tylöbäck kl. 08.00. Kontaktperson: Kjell Georgson tel. 35607. Ett samarrangemang med Hallands Botaniska förening.

Samling: vid minigolfbanan i Tylöbäck kl. 08.00. Kontaktperson: Kjell Georgson tel. 35607. Ett samarrangemang med Hallands Botaniska förening.

Samling: vid minigolfbanan i Tylöbäck kl. 08.00. Kontaktperson: Kjell Georgson tel. 35607. Ett samarrangemang med Hallands Botaniska förening.

Samling: vid minigolfbanan i Tylöbäck kl. 08.00. Kontaktperson: Kjell Georgson tel. 35607. Ett samarrangemang med Hallands Botaniska förening.

Samling: vid minigolfbanan i Tylöbäck kl. 08.00. Kontaktperson: Kjell Georgson tel. 35607. Ett samarrangemang med Hallands Botaniska förening.

Samling: vid minigolfbanan i Tylöbäck kl. 08.00. Kontaktperson: Kjell Georgson tel. 35607. Ett samarrangemang med Hallands Botaniska förening.

Samling: vid minigolfbanan i Tylöbäck kl. 08.00. Kontaktperson: Kjell Georgson tel. 35607. Ett samarrangemang med Hallands Botaniska förening.

Samling: vid minigolfbanan i Tylöbäck kl. 08.00. Kontaktperson: Kjell Georgson tel. 35607. Ett samarrangemang med Hallands Botaniska förening.

Samling: vid minigolfbanan i Tylöbäck kl. 08.00. Kontaktperson: Kjell Georgson tel. 35607. Ett samarrangemang med Hallands Botaniska förening.

Samling: vid minigolfbanan i Tylöbäck kl. 08.00. Kontaktperson: Kjell Georgson tel. 35607. Ett samarrangemang med Hallands Botaniska förening.

Samling: vid minigolfbanan i Tylöbäck kl. 08.00. Kontaktperson: Kjell Georgson tel. 35607. Ett samarrangemang med Hallands Botaniska förening.

klotgräs. Om vi orkar ses vi sedan på Tjolöholm och vandrar längs strandängar och ekkullar. Samling: Äskhult: bytorget kl 10.00, Tjolöholm: parkeringen Manegen 18.00 Ledare: Jan Kuylenstierna och Jan Johansson Ansvarig: Birgitta Lundin 0340-652061

Lördag-Söndag 16-17- juni

Rikskonferens i Luleå Representant för kretsen utses på årsmötet.

Måndagen 18 juni

Kl 19.00 Laxtrappan i Hjärtaredsån Sommarkväll vid vattnet. Vi tittar på laxtrappan och fiskens möjlighet att ta sig förbi kraftverket i ån.

Oömma kläder och skor.

Från Ullared: Kör 153:an mot Varberg, ca 300 m. Ta vänster mot Svarstrå. Kör ca 1 km till du kommer till broarna och dammen i Hjärtaredsån. Medtag kaffekorg.

Ansvariga: Anna Carina Ericson tfn. 073-

3428519, 360 81 Ingemar Alenäs tfn. 208 89

Onsdag 20 juni

Gäddevik. Naturreservatet som ligger utmed Lygnerns södra strand är ett naturskönt lövskogsområde med en rik flora. Tag på stövlar och följ med på en ca två timmars vandring. Samling: Reservatparkeringen utmed vägen mellan Fjärås Bräcka och Tostared.

Ledare: Jan Kuylenstierna

Ansvarig: Jan Kuylenstierna 0730-630049

Söndagen den 24 juni

300 ÅRS MINNET AV LINNÉ'S FÖDELSE – Carl von Linné föddes i Råshult, Stenbrohults socken den 23 maj 1707 ("klockan ett på natten", skrev Linné senare, "mellan växtmånaden och blomstermånaden, då göken utropat sommaren, då träden stod lövade men före blomningen"). Lokala guider visar oss Linnés födelsehem och floran runt detsamma, (avgift). Man kan välja mellan medhavd matsäck eller att köpa en måltid på plats. Samäkning i privatbilar. Begränsat antal deltagare – högst 25 personer. (heldagsaktivitet)

Anmälan: senast den 20 juni till Lars-Erik Magnusson tel. 40154.

Samling: vid Tropikcenter för samäkning kl. 09.00. Kontaktperson: Lars-Erik Magnusson tel. 40154. Ett samarrangemang med Hallands Botaniska förening och Naturskyddsförening i Södra Halland

Juli

Söndagen den 8 juli

Söndagen den 8 juli

Ekoxar vid Annabo. Vi letar ekoxar i den fantastiska naturen på Lygnerns norra sida, guidade av Ove Andersson.

Samling: Parkeringen vid Fjärås kyrka 19.00

Ledare: Ove Andersson 0300-545304

Ansvarig: Peter Bengtsson 0340-651336

Lördagen den 21 juli

Slätter i parken På följande tider kan du delta i slätter med de lokala hembygdspåren. Lintalund lö 21/7 kl 9.00 Jansbergs hembygdspark lö 28/7 kl 9.00.

Augusti

Lördagen den 4 augusti

Slätter på Bettys äng i Vessigebro kl 1000-1300

Kom med på slätterdag. Medtag lie, räfsa, grep och arbetshandskar om du har, samt kaffekorg. Samling: Skattgårds naturreservat i Sörby. Se skylt i Sörby mellan Vessigebro och Årstad.

Ansvarig: Margareta Bengtsson tel. 205 23 och Lena Berglund tfn. 971 99.

Onsdagen den 8 augusti

Vallda Sandö. Vallda Sandö bjuder på mycket botaniskt intressant. Jan Johansson leder en två till tre timmars vandring.

Samling: Reservatparkeringen kl 18.00

Ledare: Jan Johansson

Ansvarig: Annika Fahlström 0340-655076

Söndagen den 12 augusti

Gullbranna - ett reservat i ständig förändring. Kring Genevadsåns mynning förändras naturen ständigt som ett resultat av kampen mellan rinnande vatten, vindar, vågor och strömmar. Samling vid Trönninge kyrka kl.9.00 eller på reservatparkeringen i Gullbranna. Exkursionen kommer att ledas av Per Wahlén och Lars-Erik Magnusson. Medta fika. I samverkan med Hallands Botaniska Förening. Ansv. Sven Erik Jönsson.

Söndagen den 12 augusti

GULLBRANNA – FLORAN I NATURRESERVATET VID GENEVADSÅNS MYNNING –Kring Genevadsåns mynning är naturen stadd i ständig förändring som ett resultat av kampen mellan rinnande vatten, vind, vågor och strömmar. Detta skapar en rik och spännande flora som vi får ta del av med hjälp av Per Wahlén och Lars-Erik Magnusson. (halvdagsaktivitet)

Samling: vid Trönninge kyrka kl. 09.00 om du är osäker på vägen. På reservatparkeringen i Gullbranna om du hittar själv.

Kontaktperson: Lars-Erik Magnusson tel. 40154.

Ett samarrangemang med Hallands Botaniska förening.

Onsdagen den 15 augusti

Slätterängen. Det är dags att slå vår fina slätteräng i Torkelstorp! Tag gärna med lie, kratta och förstås fika.

Samling: Torkelstorp 18.15 eller

Varlaparkeringen 18.00

Ledare: Jan Kuylenstierna

Ansvarig: Jan Kuylenstierna 0730-630049

Lördagen den 18 augusti

Kl 10.00 Vandring på Årnäshalvön Samling på parkeringen längst ut på Årnäshalvön, vid naturreservatet Kontakt: Birgitta Rödström 0340-67 54 56 Samarr Naturskyddsförening i Varberg Hallands Botaniska Föreningen

Lördagen den 25 augusti

FJÄRILSEXKURSION Ola Malm, med fjärilar som specialitet, kommer att leda oss runt i ängsmarkerna kring Björkelund. Förhoppningsvis får vi en solig och varm sensommardag med ett flertal arter på vingarna. Med lite tur hittar vi även någon vilande nattfjäril, eller larv. Förutom de frågor som dyker upp under dagen går Ola igenom lite kring

fjärilarnas spännande ekologi och deras situation i Halland idag. Bra att ha med sig är: håv, fjärilsbok och lupp. Självklart sitter det även fint med en fika i det gröna.

Samling: vid Tropikcenter kl. 9.30 eller vid

Björkelund (på gårdsplanen) kl. 10.00.

Kontaktperson: Ola Malm tel. 220644. OBS!

Utflykten ställs in vid mulet/regnigt väder. Vid osäkert väderläge kontakta Ola. Reservdatum den 26 augusti.

Söndagen den 26 augusti

Svamputflykt Samling 14.00 vid Färgaryds kyrka. Vi letar matsvamp och artbestämmer tillsammans det vi fått i korgarna. Medtag svampkorg, kniv och fika. Kontaktperson Anders 0371-40010

September

Lördagen den 1 september

SLÅTTERGILLE PÅ BJÖRKEKUNDE

Den årliga slättern på Hallands Naturskyddsförenings fastighet Björkelund. Kan du inte slå med lie har du ett gyllene tillfälle att lära dig – eller att delta i annat arbete. Vill du lära dig att slipa en lie vid annat tillfälle kan du ringa Tage Jonasson tel. 44741. Han brukar vara hjälpsamheten själv. Samling: kl. 10.00 på gårdsplanen

Kontaktperson: Ebba Werner tel. 175682

Ett samarrangemang med Hallands Botaniska förening

Söndagen den 2 september

Kulturvandring Kinnared Samling 14.00 kyrkan i Kinnared Utflykt med Hylte hembygds-krets som passerar "jättarnas dal" och Nädhults by. Medtag fika. Kontaktperson Bengt Svensson 0345-30046

Måndagen den 3 september

Kl 21.00 Fladdermuskväll på Varbergs fästning Samling på parkeringen vid badstranden

Kontakt: Helen Björklund 0320-840 22

Lördagen den 15 september

SVAMPEXKURSION – Svampkännaren Alice Berglund tar oss med på en svamptur. Glöm inte fikakorg och svampkorg! Samling: vid Snöstorps kyrka kl. 10.00.

Kontaktperson: Kjell Georgson tel. 35607.

Ett samarrangemang med Hallands Botaniska förening.

Söndag 23 september

Fornåkrar i Ry, Kvartsgruvan i Ballabo, eken i Skogsgärde och Jon i Slätthults stuga är lite av det vi lär oss mer om. Vi förflyttar oss med bil och bitvis till fots. Samling 13.30 vid Affären Kinnared. Medtag fika. Kontaktperson Bertil Holmén 0345-13012.

Söndagen den 30 september

Hällsundsudde. Nu drar flyttfågelssträcken! Tag med kikare och fika och följ med ut för att se sparvhökar, duvor och mycket annat.

Samling: Återvinningsstationen mitt emot avtagsvägen till Rödeholme/Vässingsövägen

Ledare: Rolf Persson

Ansvarig: Lennart Martinsson 0301-43181

Oktober

1-6 oktober

Miljövänliga veckan vecka 40. Tema –Textilier
Utställning och information på biblioteken.

Kontakt: Birgitta Flysjö tel 0340-836 92

Söndagen den 7 oktober

9.00 – 11.00 Euro / World Birdwatch - en
nationell dag för fågelskådning

Plats: Naturrum, Getterön Kontakt: Karin

Ekeborg tel 0340-62 35 69 Varbergs

ornitologiska förening

Söndag 7 oktober

Sandsjöbacka. Vi gör en tre till fyra timmars
vandring i trakterna av Kyrkoby Dala och
kring Einar på Skogens gård. Einar visar gärna
sitt museum och de fantastiska jättegrytorna
i området. Samling: Varlaparkeringen 9.00 för
samåkning. Ledare: Börje Ståhl och Bertil
Andersson. Ansvarig: Harri Lötjönen 0300-70224

November

Torsdagen den 8 november

HALLANDS OKÄNDA FLORA - EN TITT
UNDER KATTEGATTS YTA

Bo Gustafsson, marinbiolog på Länsstyrelsen,
ger oss med hjälp av ord och bild inblickar i
Kattegatts algflora. Gratis fika. Plats: Biologisalen
på Komvux (i yttersta paviljongen) Skånegatan
59 Tid: kl. 18.30 Kontaktperson: Ebba Werner
tel. 175682

Ett samarrangemang med Hallands Botaniska
förening.



Taigasångare fångad vid ringmärkningsstationen i Grötvik
utanför Halmstad, oktober 2006. Foto: John Strand



På Ingemar Alenäs fotomontage framgår storlekskillnaden mellan bålgeting och
vanlig geting tydligt

BÅLGETINGEN (*VESPA CRABRO*) EN FREDLIG JÄTTE PÅ FRAMMARSCH.

I ett upprop i Hallands Natur 2003 undrade jag hur vanligt
förekommande bålgetingen var i Halland. Jag fick in 27 rapporter
ganska jämnt fördelade mellan Halmstad, Falkenberg och Varbergs
kommuner. 11 rapporter var lokaliserade bon. Två obsar vardera har
rapporterats från Hylte och Kungsbacka kommuner.

Bålgetingen räknas till toppredatorerna bland insekterna och anses
som mer värmekrävande än andra getingararter. Larverna matas enbart
med levandefångade insekter. 90 procent av bytena utgörs främst av s
k blomflugor. En stor koloni lär kunna fånga upp till 0,5 kg insekter
per dag!! Bålgetingen är klassad som 'sårbar' på den s k rödlistan.
Helt klart har bålgetingen ökat kraftigt i antal de senaste 6-7 åren.
Kanske har milda vintrar i kombination med varma somrar bidragit?
Fritt fram för spekulationer!

Egna observationer

Jag har studerat fauna och flora de senaste 40 åren i Dagsås, 20 km
öster om Varberg. Den första obsen av arten gjordes år 2000. Därefter
har antalet observationer ökat för varje år. Första boet upptäcktes i
ett trädhål 2004. De två senaste åren har två kolonier årligen loka-
liserats till en starholk resp. ett hackspettshål. De flesta iakttagelser
har skett under augusti/september, då getingarna jagat 'blomflugor'
i kanadensiskt gullris.

Getingarna flyger väldigt långsamt och misslyckas oftast med
jakten. På stor kärleksört har arten vid tre tillfällen setts fånga bin,
däremot verkar humlor helt ointressanta som byten. Fjärilar har också
setts bli attackerade flera gånger. Kanske är det därför allt fler av dessa
under senare år setts med söndertrasade vingar?

De vuxna bålgetingarna lever av sav och fruktsaft. De har setts
kalasande på plommon, päron och äpplen. Min första skörd av
aprikoser äts upp av getingarna, som urholkade frukterna ovanifrån!
Bålgetingar älskar tydligen också saven av syren, då ett tiotal ex förra
året ringbarkade buskagen. Har även fått in två rapporter om samma
beteende.

Fjolårets varma september gynnade tydligen tillväxten i koloni-
erna. Ett flertal ex surrade fortfarande runt i äppelträdet så sent som
den 22 oktober, trots ett ihållande regn!! Kanske är bålgetingen mer
anpassningsbar än man tidigare trott?

Bild: Ingemar Alenäs
Text: Lars Hellsborn, Varberg

B



Föreningsbrev



Foto: John Strand

Hallands Naturskyddsförening Inbjuder till Länsstämma 2007

Lördag 21 april klockan 09.00-15.30

Plats: Folkets hus, Varberg

Program

09.00 Välkomstfika
09.30 Länsstämma 2007
12.00 Lunch
13.30 Uteaktiviteter
15.00 Kaffe och avslut

Föranmälan till lunch senast:

Senast 7 april till:
Cecilia Bengtsson
Varbergskretsen
Tfn: 0340-130 55

Ombud utsedda av kretsarna ombeds att anmäla sig till: Ann-Margret Corsander, 035-703 58, e-post: ann-margret.corsander@telia.com, minst 14 dagar före stämman så att handlingar kan sändas ut i god tid. Länsförbundet betalar ombudens resa. Kretsarna får sända ombud till stämman

i förhållande till antalet registrerade medlemmar i kretsen vid årsskiftet 2005/2006 enligt följande:

100-199 medlemmar = 4 ombud
200-499 medlemmar = 5 ombud
500-999 medlemmar = 6 ombud
1000 eller fler = 7 ombud

Förening inom Halland ansluten till Naturskyddsföreningen, äger rätt att sända ett ombud. Varje ombud har en röst. Om ombudet får förhinder inträder suppleant. Enskild medlem har yttrande- och förslagsrätt vid stämman.

Medlem, krets eller ansluten förening kan lämna motioner till länsstämman. Motioner skall vara styrelsen tillhanda senast 21 dagar före stämman.

Skicka till ordf.

Ann-Margret Corsander
Björkbackev. 11
310 38 Simlångsdalen

**Naturskyddsföreningen i
Varberg och Styrelsen i Hallands
Naturskyddsförening hälsar alla
medlemmar hjärtligt välkomna!**